



# Jaarverslag 2022

Vereniging Zeeuwse Milieufederatie  
Kousteensedijk 7  
4331 JE Middelburg  
Kamer van Koophandel: 40310527



# Voorwoord

Vol in beweging en langzaamaan weer wennend aan het post-corona tijdperk hebben we de 'fysieke' ZMf-draad weer opgepakt. Door onze digitale ervaringen soms nog efficiënter dan ooit tevoren.

We vonden een mooie balans tussen werken op afstand en het bij elkaar komen.

Als team hebben we gemerkt dat het versterkend is om elkaar toch zoveel mogelijk te treffen.

En de wereld stond niet stil. Er gebeurt nog veel in de wereld waarbij er bijgedragen wordt aan de klimaatontwrichting. En er zijn zorgen om het verlies aan biodiversiteit. De grootste crises die de wereld tot nu toe heeft gekend.

Dus is er flink werk aan de winkel voor de natuur-en milieuorganisaties. En vele organisaties met ons. We zetten al onze kanalen in om dit bewustzijn te vergroten in de volle breedte van de maatschappij om zo positief bij te dragen.

Het is goed om te zien en te merken dat blijvend aandacht vragen voor en inzetten op verduurzaming ook echt leidt tot verbetering, niet alleen in plannen en in wetgeving, maar ook in de praktijk, van kleine stapjes tot substantiële zetten. Dat geeft moed en energie om meer bergen te verzetten, want we zijn er zeker nog niet!

In dit jaarverslag krijg je een goed beeld van alle projecten en activiteiten die we in 2022 opgepakt hebben en waar die in resulteerden.

We hebben veel aandacht gevraagd voor een natuurinclusieve energietransitie. Zodat de broodnodige energietransitie niet ten koste gaat van de natuur. We hebben enorme successen geboekt met Plan Boom, we hebben veel gedaan rondom burgerparticipatie. Door het aanwijzen van een voorkeurslocatie voor twee potentiële kerncentrales hebben we veelvuldig bijgedragen aan de dialoog in de regio. We hebben op diverse bijeenkomsten een stevig tegengeluid laten horen en de argumenten uit onze position paper gedeeld. Verder hebben we voor de natuur positieve impact gehad op het dossier Trekdijk, dat plan is inmiddels van de baan. En het project Strokenteelt heeft laten zien dat er mooie en innovatieve manieren zijn van telen.

Deze voorbeelden maken duidelijk hoe we iedere dag opnieuw worden bevraagd over soms hele complexe vraagstukken. Een glasheldere visie en een gedegen (soms strategische) aanpak vereist dat je jezelf als organisatie goed kent en weet wat je basis is, waar je voor staat en wat je DNA is. Met dat als fundament verkennen we onze speelruimte en veranderen we mee met onze tijd en met wat die van ZMf vraagt. De luis in de pels zijn, de aanjager, de beschermer. In gesprek en verbindend, grenzen verkennend of die juist duidelijk stelling nemend. En dat altijd met respect voor onze gesprekspartner en in een open en transparante dialoog.

We kijken terug op een goed financieel resultaat. Het jaar 2022 sluiten we af met een financieel gezond resultaat. Na een paar uitdagende jaren hebben we daar flink op gekoerst met het hele team. Met een paar landelijke projecten hebben we mooie resultaten voor de natuur neer kunnen zetten in onze regio. Daar zijn we best trots op.

Het team van ZMf heeft afgelopen jaar af en toe flink moeten schakelen en veel inhoudelijke thema's behandeld. We hebben wisseling in het team gehad en wisseling binnen het Algemeen Bestuur. Ondanks veranderingen en een polariserende samenleving blijkt de ZMf, mede door de bijzondere teamgeest een veerkrachtige organisatie te zijn. We richten ons op onze strategische doelen en zijn strijdbaar voor een mooi Zeeland.

Ira von Harras,  
directeur



# Inhoudsopgave

|  |    |
|--|----|
| Voorwoord  | 2  |
| Inhoudsopgave  | 4  |
| Verslag van de activiteiten                          | 5  |
| Inleiding  | 7  |
| Meerjarenstrategie                                   | 8  |
| Thema 1 - Duurzaamheid, Circulair & Energietransitie | 10 |
| Thema 2 – Deltawateren                               | 15 |
| Thema 3 - Ruimtelijke Ordening en Landschap          | 20 |
| Algemene prestatieafspraken                          | 24 |
| Bestuursverslag                                      | 26 |
| Algemeen   | 27 |
| Financiën  | 31 |
| Toekomstparagraaf                                    | 36 |
| Begroting  | 37 |
| Bestuur  | 39 |
| Bureau en medewerkers                                | 40 |
| Jaarrekening 2022                                    | 42 |
| Controleverklaring bij de jaarrekening               | 62 |
| Tot slot   | 64 |

# Verslag van de activiteiten



## Inleiding

In de enorme opgave om op wereldschaal klimaatverandering te stoppen en de ongekende achteruitgang van biodiversiteit te keren terwijl de klok tikt, wordt de druk om hier maatregelen tegen te nemen steeds groter. Ook in Zeeland speelt die urgentie. De noodzaak om onze samenleving binnen afzienbare tijd duurzamer en schoner in te richten is hoog. Er wordt dan ook veel van ZMf gevraagd en verwacht. Hoe blijf je als natuurorganisatie gefocust, hoe hou je het hoofd koel in (omstreden) discussies en waar leg je de prioriteiten?

Daarvoor baseren we ons steeds opnieuw op ons tijdloos kompas. Daarin hebben we bepaald wat onze strategische doelen zijn op de lange termijn, wat onze principes zijn en waar onze kracht ligt, namelijk in verbinden en het creëren van meerwaarde door slimme samenwerking. Door dat maximaal in te zetten hebben we een grote positieve impact op onze omgeving. We zijn een professionele club met een breed netwerk, een autoriteit op het gebied van natuur en milieu in de regio, die aan belangrijke gesprekstafels zit en daar wordt gewaardeerd, ook als de belangen uiteenlopen.



## Meerjarenstrategie

ZMf wil een unieke bijdrage leveren aan een mooi Zeeland en een gezonde prettige leefomgeving. We borgen de stem voor natuur en milieu in Zeeland, nú en de komende decennia. We zijn strijdbaar voor een natuur-inclusieve samenleving. We komen op voor kwetsbare natuur en spannen ons in voor verduurzaming van de maatschappij.

We hebben een idealistische basis voor de langere termijn voor Zeeland op het terrein van de twee grootste huidige bedreigingen: klimaatverandering en verlies aan biodiversiteit. We houden waar nodig de betrokken partijen hiervoor bij de les. Wij kijken daarbij naar het hele systeem en zijn in staat om in te zoomen op kleinere deelgebieden van dat systeem. We hechten veel belang aan gefundeerde argumenten en feiten.

Bij alles wat we als mens doen, vraagt ZMf zich altijd af of dat ook positieve impact heeft op generaties na ons. Deze fundamentele vraag leren wij van natuurvolkeren die zichzelf ten doel stellen om zorg te dragen voor zeven generaties na hen. Op die manier houden we zo goed mogelijk rekening met hen die nu nog geen stem hebben.

Een gezonde vorm van zelfreflectie vindt ZMf onmisbaar om flexibel en daadkrachtig te zijn en blijven. We durven kritisch naar onszelf en ons functioneren te kijken. Dat maakt ons een sterke lerende organisatie die zichzelf steeds opnieuw uitvindt en haar werk verder weet te professionaliseren.

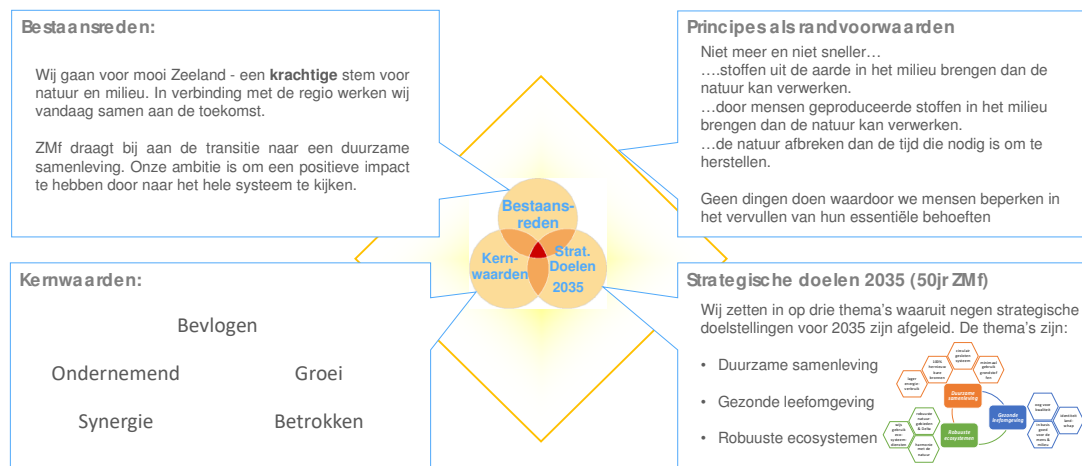
## Organisatorische context van ZMf

ZMf is een koepelorganisatie die namens haar lid-organisaties en individuele leden belangen op het gebied van natuur en milieu in Zeeland behartigt. ZMf vertegenwoordigt zo een brede laag van belanghebbenden en betrokken inwoners. Hierdoor fungeert ZMf als aanspreekpunt voor alle Zeeuwen, overheden, bedrijven, industrie, onderzoeks- en onderwijsinstellingen en belangenorganisaties. ZMf heeft een groot netwerk waarin ze veel impact heeft. Dat maakt haar de spin in het web en een autoriteit op het gebied van natuur en milieu in Zeeland.

## Onze wijze van organiseren

Zoals vermeld is het fundament van onze organisatie het Tijdloos Kompas. Hierin hebben wij aandacht voor onze bestaansredenen, kernwaarden, principes als randvoorwaarden en onze strategische doelen voor de lange termijn. Dit kompas helpt ons met het uitzetten van een duidelijke koers en bij het vasthouden ervan. Het Tijdloos Kompas biedt ook houvast bij het nemen van beslissingen en bij de afweging tussen waar we onze expertise wel willen inzetten en waar niet.

# Het kompas van de zmf



Gebaseerd op het Tijdloos Kompas stelden wij een Meerjarenstrategie voor de periode 2021-2025 op die tot uiting komt in drie programma's: Ruimtelijke Ordening & Landschap, Deltawateren en Duurzaamheid & Circulaire Economie.

Op kortere termijn werken we met een jaarplan. In dit jaarplan geven we onszelf de vrijheid om, met de langetermijnstrategieën in het vizier, slim te anticiperen op de realiteit en actualiteit van de dag. Dit maakt ZMf van alle tijden.

## Onze wijze van uitvoeren

Sterk in faciliteren. Vertellen van hoopvolle en positieve verhalen. Een faire partij die vinger aan de pols houdt en bijdraagt aan de juiste stappen voorwaarts. Een gedegen en professionele gesprekspartner voor overheden en sectoren. Nauwe samenwerking met bedrijven aan impactvolle projecten. Invloed op relevante uitvoeringsagenda's van sectoren en overlegstructuren. Verbinden van mensen en ideeën. Mobiliseren van publiek en het verzinnen van ludieke campagnes om Zeeuwen te overtuigen van urgentie en noodzaak om positief te veranderen. Dit alles maakt ZMf uniek.

# Thema 1 - Duurzaamheid, Circulair & Energietransitie



De overgang naar een duurzame energieopwekking is veelomvattend en heeft grote impact op ons landschap. Circulaire Economie en Transitiedenken doen meer en meer hun intrede in de provincie Zeeland. ZMf richt zich binnen dit thema op een aantal grote opgaven. We werken nauw samen met de industrie en maken deel uit van het afstemmingsoverleg met Provincie, North Sea Port en Portiz. ZMf heeft een verbindende en faciliterende rol binnen diverse samenwerkingsverbanden met het bedrijfsleven. Ook hebben we aandacht voor burgerparticipatie; vaak zijn we de schakel tussen natuur en milieu. En ook een natuurinclusieve energietransitie krijgt meer en meer voet aan de grond.

## 1. Circulaire economie & duurzame ontwikkeling ( )

In dit jaar zijn gemeenten samen met Provincie Zeeland aan de slag gegaan met het formuleren van circulair beleid. Wij hebben in diverse gesprekken input geleverd voor dit beleid. Tevens heeft ZMf vier flyers ontwikkeld voor burgers.

Halverwege het jaar hebben wij een hele Wantij gewijd aan het onderwerp Circulaire economie. Inclusief een interview met de verantwoordelijke gedeputeerde voor dit thema. (Dit was overigens een extra activiteit ter vervanging van het aanvankelijk geplande project rondom het Circulair Ambacht centrum.) De samenwerking tussen ZMf en provincie Zeeland verloopt constructief. Er is kennisuitwisseling en informatiedeling. ZMf heeft het netwerk uitgebreid met partijen en organisaties in de regio en daarbuiten (bijvoorbeeld het Versnellingshuis, Circo en de Rabobank en regionaal met Impuls, Dockwize en Circulair Biobased Delta).

Daarnaast is ZMf landelijk betrokken bij het opstellen van de Nieuwsbrief CE in de regio. Door contacten elders in het land vergroot ZMf kennis over lopende projecten zoals het opzetten van een reparatienetwerk in een stad of gebied.

ZMf heeft samen met Provincie Zeeland invulling gegeven aan de internationale Repair day. En in de week van de Circulaire Economie reikte ZMf de Kringlogoprijs uit aan het meest circulaire burgerinitiatief van Zeeland. Ook stelde ZMf in de brief aan de formateur het onderwerp circulaire economie sterker op de politieke agenda te zetten.

### 1a. Circulair ambachtscentrum ( )

Het circulair ambachtscentrum is een nieuwerwetse milieustraat om artikelen nieuw leven in te blazen door er herbesteding aan te geven. Het project is een samenwerking tussen ZRD en gemeente Goes waarbij de gemeente de projectcoördinatie heeft. De gemeente werkt samen met consultancy RoyalHaskoningDHV. Gaandeweg het proces bleek uit gesprekken met ZRD dat er geen rol meer voor ZMf was. Wij hebben middels een wijzigingsverzoek aan Provincie Zeeland voorgesteld een Wantij editie te wijden aan het onderwerp.

### 1b. Impactfonds ( )

Naast de prestatieafspraken met de provincie willen we concrete voorbeeldprojecten opzetten die ten goede komen aan de leefomgeving van onze regio. Meerdere functies strijden om ruimte. Er ontstaan

ogenschijnlijke tegenstellingen en ongezonde competitie om landgebruik, terwijl wel allen duurzame ontwikkeling nastreven. Draagvlak staat onder druk. NIMBY is vaak de reflex. Wat ons te doen staat is de klimaatontwrichting keren en daarvoor willen we bijdragen om de neuzen één kant op te krijgen.

Ons doel was het oprichten van een impactfonds. Een uitvoeringsprogramma. Dit jaar hebben we gewerkt aan een strategie om bedrijven meer te betrekken bij onze activiteiten en hen hier ook aan bij te laten dragen. Hiertoe hebben we constructieve gesprekken gevoerd met bedrijven en hun belangenorganisaties maar tot een impactfonds is het nog niet gekomen.

Mochten uit vervolggesprekken concrete afspraken en projecten komen verkennen we alsnog de mogelijkheden van het opzetten van een specifiek fonds.

### 1c. Verkenning eerste Zoöp in Zeeland ( )

ZMf heeft onderzocht of de organisatie geschikt is om Zoöp te worden.

Een Zoöp is een organisatie waarvan het bestuur een zetel heeft voor de stem en belangen van niet-menselijk leven. Een niet-menselijke entiteit krijgt de status van een rechtspersoon.

ZMf onderzoekt of de governancestructuur aan te passen is door het inrichten van een zetel voor de niet-menselijke entiteit. Bijvoorbeeld de Westerschelde, Oosterschelde of het Veerse Meer, maar ook zeldzame duinen kunnen dat zijn. Hierdoor worden niet-menselijke belangen altijd meegenomen in besluitvorming. Deze insteek gaat verder dan alleen het kijken naar duurzaamheid. Het geheel van de niet-menselijke entiteit wordt meegenomen als het gaat over ecologische regeneratie en vergroten van biodiversiteit of het vermeerderen van leven. Dit zal volledig ten goede komen aan het herstel van biodiversiteit en natuur in onze mooie provincie Zeeland.

We namen deel aan de eerste bijeenkomst van de initiatiefnemer Het Nieuwe Instituut waarin de eerste “speaker of the living” de ervaring deelde hoe deze rol in de praktijk uitpakt. Hieruit bleek dat dit organisatiemodel niet helemaal geschikt is voor ZMf. Daar wij van origine zelf al de stem van de natuur vertolken aan de bestuurlijke tafels. Wij kunnen wel deels het gedachtengoed inbedden. Daarover lopen nog gesprekken met de initiatiefnemers van het organisatiemodel bij het Nieuwe Instituut in Rotterdam. Daarnaast hebben we actief deelgenomen in de gesprekken met de werkgroep rondom Rechten voor de Natuur. Dit zijn gelieerde initiatieven die allen uitgaan van eco-systeemdenken.

### 1d. Ambitie 2030 ( )

In de stuurgroep van het voormalige Duurzame Havens Ambitie 2030 is besloten en gekozen voor een andere vorm van samenwerking. Het convenant is daarmee opgeheven. De partijen zijn ongewijzigd en komen vanaf 2022 vier keer per jaar, op strategisch niveau, bij elkaar. Ze spreken over onderwerpen die in de toekomst met minimaal 2 partijen frictie kunnen geven. Deze samenwerkingsoverleggen worden voorbereid door medewerkers van de partijen op ambtelijk niveau. Deze nieuwe vorm heeft ertoe geleid dat er ook meer bilaterale afstemming plaatsvindt tussen een deel van de partijen. En actieve samenwerking met Smart Delta Resources is opgepakt. Onze rol hierin is het agenderen van biodiversiteit en hoe zich dat verhoudt tot de energietransitie.

### 1e. Reductie CO<sub>2</sub>/stoffen uit scheepvaart ( )

In 2021 heeft de Wereldgezondheidsorganisatie (WHO) de richtlijnen voor luchtkwaliteit bijgesteld. Volgens de WHO moet de luchtverontreiniging verder naar beneden om een gezonde en schone lucht te behouden. Reden genoeg om mogelijke oplossingen voor luchtverontreiniging op grote schaal toe te passen. In Zeeland is scheepvaart een grote bron van luchtverontreiniging. Binnenvaart en grote zeeschepen varen voor de Zeeuwse kust en via de Westerschelde naar de havens van Vlissingen, Gent en Antwerpen. Baggerschepen werken continu om de Westerschelde en andere vaarroutes bevaarbaar te houden. Om Zeeland veilig te houden tegen de zee is grote inzet van schepen nodig voor de kustlijnverzorging. Alle schepen, voor onderhoud, transport of baggeren veroorzaken een grote uitstoot van broeikasgassen,

fijnstof en stikstof. Technologieën die deze uitstoot verminderen kunnen een belangrijke bijdrage leveren aan verbetering van de luchtkwaliteit. Met ULEv-technologie is het mogelijk om de scheepvaart schoner uit te voeren. Als het gaat om milieubescherming en duurzaamheid, dan zouden schepen uitgerust met een dergelijke technologie wel eens de toekomst kunnen zijn.

Tijdens een toelichting op de vergunningaanvraag voor het vaargeulonderhoud van de Westerschelde werd de toepassing van een zogeheten ULEv-technologie genoemd als middel om overschrijding van stikstofnormen te voorkomen. Dat was reden voor ZMf om contact op te nemen met de rederij die deze technologie geïmplementeerd heeft. Om verdere bekendheid te geven aan de technologie en de mogelijkheden die deze biedt voor het reduceren van stikstofemissies en luchtverontreiniging heeft ZMf na een gesprek met de rederij een persbericht over de ULEv-technologie uitgedaan. Het persbericht heeft aandacht gekregen van Omroep Zeeland en mediakanalen gericht op scheepvaart. Op uitnodiging van rederij Jan de Nul is in 2022 een werkbezoek aan een schip uitgerust met de ULEv-technologie voorbereid.

## 2. Energietransitie ( )

In 2022 is er gewerkt aan RES 2.0. Hiervoor hebben wij plaatsgenomen aan de bestuurlijke hoofdtafel Elektriciteit, Bebouwde omgeving en de Zeeuwse Energie Dialoog bijgewoond. Ook draaien we mee met de tijdelijke tafel over participatie. Meedenken, monitoren en bewaken zijn rollen die we samen met Zeeuwind hebben opgepakt. De tafels zijn echter heel weinig bij elkaar geweest. Onze inhoudelijke aandachtspunten waren: meer en zorgvuldige (landschappelijke) inpassing van hernieuwbare energie, met een duidelijke koppeling naar biodiversiteit. Ook blijven we ons i.s.m. Zeeuwind inzetten voor 50% in lokaal eigendom.

ZMf heeft een actieve bijdrage geleverd aan het project Energieke gemeenten: inhoudelijk en door de communicatie. Tevens is er meegedacht over een vervolg. Ook werken we met de ZB (Zeeuwse Bibliotheek) samen in het project Energie in de etalage en de Zeeuwse Klimaatweek.

Bovenstaande activiteiten sluiten deels aan bij het programma “Participatie Coalitie”, waarin De Natuur- en Milieufederaties nauw samenwerken met HIER Klimaatbureau, Buurkracht, Energie Samen, LSA bewoners en de energieloketten. Zie hieronder.

### 2a. Natuurinclusieve energietransitie ( )

Een zorgvuldige omgang met natuur en landschap is belangrijk bij locatiekeuzes, bij de inpassing van projecten en bij het beheer van projectlocaties. Als ZMf hebben we gemeenten gestimuleerd om een actieve en regisserende rol te nemen. We hebben ze uitgenodigd voor de landelijke materclasses over natuurinclusieve energietransitie en hebben we een Zeeuwse masterclass voorbereid. Ook hebben we hen gewezen op een landelijke toolbox over de energietransitie. We zullen gemeenten en initiatiefnemers gevraagd en ongevraagd adviseren over natuurinclusieve energietransitie.

ZMf heeft een training energieboswachter van zeven avonden georganiseerd. Uiteindelijk hebben 7 deelnemers hun certificaat behaald. Doel van de training is om deelnemers een goede gesprekspartner te laten zijn voor gemeenten en projectontwikkelaars zodat ze advies kunnen geven over natuurinclusiviteit. De deelnemers waren zeer tevreden over de kwaliteit van de opleiding, en hebben voor drie zonnevelden een mooi ecologisch ontwerp gemaakt.

ZMf heeft meegedacht over de inrichting, beheer en monitoring van het zonnepark voor Yara, dat in eigendom is van Shell. De inbreng van ZMf was erop gericht het zonnepark zo veel mogelijk landschaps- en natuurvriendelijk te maken en het zo goed mogelijk op te laten gaan in de overige (tijdelijk) natuur in de Koegorspolder. Ook leverden we een bijdrage aan de nieuwsbrief. Samen met ecoloog Alex Wieland vertellen we over de geplande natuur op het zonnepark.

## 2b. Effecten ( )

Het Warmte Effect is in 2022 niet doorgegaan aangezien onze collega organisatie Zeeuwind het verhaal van de warmtepomp binnen hun project Energiek Zeeland heeft ondergebracht.

## 2c. Energieservicepunt ( )

In het Energieservicepunt Zeeland werken we nauw samen met Zeeuwind en het Zeeuws Klimaatfonds. We hebben middels een helpdesk burgerinitiatieven als energievooperaties, postcoderoosprojecten, duurzame dorpen en andere energie-initiatieven op weg geholpen. Onze activiteiten zijn gericht op kennisdeling, advisering en uitwisseling van actuele informatie en ervaringen op het gebied van duurzame energie, energiebesparing en het stimuleren van de Zeeuwse energiebeweging. Zo hebben we bijeenkomsten georganiseerd over de (elektrische) deelauto, startbijeenkomst voor de klimaatgrootouders en twee bijeenkomsten voor VvE's. De eerste bijeenkomst voor de koplopers, en de ander over financiering van energiematregelen. Er zijn twee energienieuws-brieven gestuurd. Ook beantwoorden wij in toenemende mate individuele energievragen door te verwijzen naar relevante websites als duurzaam bouwloket en Energiek Zeeland.

## 3. Participatie & Leefbaarheid ( )

Participatiecoalitie:

De Participatiecoalitie helpt bij het betrekken van bewoners bij de energietransitie. Voor advies en ondersteuning kunnen gemeenten, bewoners en regio's terecht bij de Participatiecoalitie. In de Participatiecoalitie steken vijf maatschappelijke organisaties de koppen bij elkaar van, voor en door bewoners. De organisaties zijn HIER, de Natuur en Milieufederaties, Energie Samen, Buurkracht en LSA bewoners<sup>[1]</sup>. In Zeeland nemen ZMF en Zeeuwind hierin het voortouw. In 2022 hebben we succesvolle buurtaanpakken en energieprojecten gedeeld met onze achterban en hebben we als ZMF twee bewonersgroepen begeleidt m.b.t. de stappen naar een aardgasvrij/klimaatneutraal dorp (werkgroep Hoedekenskerke en werkgroep Borssele -BEN 2030). Er is een intentieverklaring ondertekend voor de samenwerking tussen werkgroep, gemeente en Participatiecoalitie/ZMF voor ondersteuning in de toekomst. We hebben de Zeeuwse gemeenten en de Provincie geïnformeerd over (het belang van) participatieve planvorming, beleidsvorming en over natuurinclusieve energietransitie. Voor onze eigen achterban hebben we 7 energieboswachters opgeleid middels een training van 7 avonden.

<sup>[1]</sup> Het LSA is een netwerk van bewonersgroepen, buurthuizen in zelfbeheer, BewonersBedrijven en coöperaties.

Extra activiteit:

Inspiratiesessie 'de WIJ in aardgasvrij'.

Tijdens de Zeeuws klimaat week hebben we als ZMF een extra bijeenkomst georganiseerd:

Inspiratiesessies De Wij in Aardgasvrij bij jou in de buurt. Dit deden we in samenwerking met de proeftuin Aardgasvrije wijken en ECF programma Kracht van samen. Vragen die aanbod kwamen: Wil jij als bewoner jouw rol pakken in de overgang naar aardgasvrij wonen? Hoe werk je als gemeenteambtenaar samen met bewoners. Hoe koppel je de warmtetransitie aan andere maatschappelijke uitdagingen? Welke gedragskennis kan jou helpen in het proces? De bijeenkomst werd als zeer inspirerend ervaren, er is veel nieuwe kennis opgedaan, en er zijn diverse nieuwe contacten gelegd.

## 3b. Jongeren ( )

In 2022 zijn we actief met jongeren aan de slag gegaan. We hebben de Raad van Inspiratie opgericht. Inmiddels hebben we diverse activiteiten en bijeenkomsten gedeeld. Er zijn 10 jongeren in een adviserende rol gestapt voor de ZMF. Gevraagd en ongevraagd. De kick-off was een bijeenkomst waarbij de doelen en rolverdeling werd besproken en geformuleerd. Een van de jongeren heeft een

coördinerende rol binnen de Raad van Inspiratie en zorgt voor de agendering en het proces. De jongeren adviseren het team van de ZMf en het bestuur op inhoudelijke thema's en participeren in activiteiten van de ZMf om zo de stem van de toekomstige generaties meer vorm te geven.

Parallel lopend aan deze Raad zijn er nog gezamenlijke activiteiten geweest met de laatste lichting van Finding Roots. We hebben een jongerenplatform in het leven geroepen; EnMorgenDan. Waarbij we via Instagram of LinkedIn meningen vragen aan jongeren of medewerking. Overigens ook beheerd door onze jongeren.

### 3c. VernieuwersLAB ( )

Met het VernieuwersLAB willen we een platform creëren voor mensen die buiten de kaders durven te denken, die sociaal – maatschappelijke vraagstukken willen oplossen en willen bouwen aan een duurzame toekomst voor Zeeland. Deze vraagstukken zijn uiteenlopend en complex van aard zoals transitie naar een circulaire economie, het stimuleren van innovatie in en tussen sectoren of de omgang met demografische uitdagingen en een goed vestigingsklimaat. Het VernieuwersLAB zorgt voor beleidsadvies van onderop. De activiteiten resulteren in meer participatie en burgerinitiatief in de provincie. Iedereen is aanwezig op persoonlijke titel. Samenwerken, verbinden en het versterken van netwerken staat voorop.

Het VernieuwersLAB is uitgevoerd in een fysieke bijeenkomst en een 6-tal online bijeenkomsten. Tijdens de fysieke bijeenkomst zijn vier mogelijke projectideeën ontstaan. Uit deze vier ideeën is daadwerkelijk één project ontstaan dat ism met de HZ wordt uitgewerkt in 2023. Het onderwerp is PR campagne PFAS.

### 3d. Inwoners werken aan hun eigen Toekomstdorp ( )

We wilden dit jaar ook starten met een aanvalsplan om van dorp naar dorp in de Zuidwestelijke Delta impact te maken op het klimaat; stoppen van de klimaatontwrichting door onder meer energietransitie en biodiversiteitswinst. Aan een burgerberaad reiken we ideeën aan. Daarna buigt het dorp zich over de oplossingen en gaan daarmee bottom-up aan de slag.

Dit project hebben we niet volledig tot uitvoering gebracht. Dat komt door een wisseling in onze teamsamenstelling. Wel hebben we gesprekken over dit project gevoerd met diverse potentiële stakeholders en financiers. Echter heeft het nog niet geleid tot een concreet uitvoeringsplan.



## Thema 2 – Deltawateren



De Deltawateren zijn een belangrijk onderdeel van de identiteit van Zeeland. Gezonde en goed functionerende watersystemen zijn van belang voor welzijn, natuur en economie. In de afgelopen jaren heeft ZMf gewerkt aan het realiseren van een goede balans tussen gebruik, beleving en ecologie. In 2022 heeft ZMf deze activiteiten verder geconcretiseerd met het aangaan van samenwerkingsverbanden, organisatie van werksessies en voorstellen voor oplossingsrichtingen. Want hoewel Zeeland een provincie lijkt te zijn die wordt gekarakteriseerd door weidsheid en ruimte, de vele gebruiksfuncties en gevolgen van klimaatverandering zorgen in toenemende mate voor een druk op de leefomgeving en ecosystemen.

De gevolgen van klimaatverandering, klimaatadaptatie en zeespiegelstijging zijn in de afgelopen jaren een belangrijk onderwerp geweest voor het programma Deltawateren. Hiervoor heeft ZMf in samenwerking met andere milieufederaties in Nederland, natuurorganisaties en overheids- en kennisinstellingen gewerkt aan de concrete uitwerking van initiatieven en projecten als het Werken met Waterlandschappen project, het verder uitwerken van mogelijkheden voor natuurlijke klimaatbuffers in Zeeland en project ideeën ingebracht ter versterking en verbetering van de connectiviteit en ecologische veerkracht. Een belangrijke voorwaarde voor het realiseren van een klimaat robuust Zeeland is het natuurinclusief ontwikkelen en inrichten. Hiervoor is van belang om daar waar mogelijk de ecologische waarden een plaats te geven binnen nieuwe ontwikkelingen en bestaande omgeving. In 2022 heeft ZMf een natuurinclusieve benadering uitgedragen in relatie tot ontwikkelingen gerelateerd aan klimaatverandering, zoals het herinrichten van de kustverdediging, de energietransitie, maar ook economische ontwikkelingen binnen de aquacultuursector. Nieuwe innovatieve ontwikkelingen en samenwerkingsvormen waarbij natuurbelangen worden geborgd zijn proactief door ZMf ondersteund.

Met de aandacht rondom de hoge concentraties PFAS in de Westerschelde heeft de belasting van de Deltawateren met toxische stoffen en nutriënten in 2022 hoog op de agenda gestaan. ZMf heeft via gremia en proactieve acties aangedrongen op maatregelen om belasting te verminderen en/ of te voorkomen. Ook in 2022 heeft ZMf gewerkt aan bovenstaande en actuele onderwerpen in nauwe samenwerking met de partners van Coalitie Delta Natuurlijk (CDN), onderwijs- en onderzoeksinstituten en organisaties als North Sea Port, Provincie Zeeland, Hogeschool Zeeland, Waterschap Scheldestromen en vertegenwoordigers van de schelpdiersector.

### 4. Klimaatadaptatie & Zeespiegelstijging ( )

Klimaatverandering en de gevolgen van zeespiegelstijging staan hoog op de politieke en publieke agenda. ZMf werkt aan de klimaatrobustheid van Zeeland en bewustwording van de Zeeuwse bevolking. In 2022



heeft ZMf bijgedragen aan de bewustwording via verschillende sporen; het aandragen van nieuwe ideeën en benaderingswijzen, inventariseren van de consequenties van Zeer Zorgwekkende Stoffen onder de bevolking en actieve participatie aan onderzoekstrajecten en deelname aan werkgroepen.

#### 4a. Natuurlijke klimaatbuffers ( )

Het concept van natuurlijke klimaatbuffers is een integrale benadering waarbij natuur en natuurlijke processen bijdragen aan de leefbaarheid en klimaatrobustheid van Zeeland. Door in samenhang met de natuur vorm te geven aan o.a. waterveiligheid, leefbaarheid in stedelijk gebied en zoetwaterbeschikbaarheid kan meerwaarde gecreëerd worden voor verschillende gebruiksfuncties en belanghebbenden.

In 2022 is voortgeborduurd op de activiteiten die in voorgaande jaren zijn uitgerold. Vanuit de Coalitie Natuurlijke Klimaatbuffers coördineert en ondersteunt ZMf de Zeeuwse Ambassadeurs Natuurlijke Klimaatbuffers. Binnen deze samenwerking zijn een tweetal teams van HZ-student begeleid tot afronding van twee rapporten over de toepassing van klimaatbuffers in relatie tot zoetwateropslag in poelgronden. Het informatiemateriaal en communicatiemiddelen dat in de afgelopen jaren was ontwikkeld is in 2022 verder aangevuld en toegeschreven naar de doelgroep gemeenten. Via media (Wantij, nieuwsbrief en krantartikel) is het concept van natuurlijke klimaatbuffers verder onder de aandacht gebracht. Ook heeft een wervingscampagne voor nieuwe klimaatambassadeurs en gesprekken met geïnteresseerden plaatsgevonden.

Tijdens bijeenkomsten en workshops (Schelderaad, themasessie Gemeente Vlissingen en de Kennisdag van de Kenniscommunity ZWD) heeft ZMf de natuurlijke klimaatbuffers en mogelijke toepassingen gepresenteerd als een concrete oplossing voor de problematiek rondom effecten van klimaatverandering en de combinatie waterveiligheid en natuurwaarden.

De workshop 'Multifunctionele Meerwaarde van Natuurlijke Klimaatbuffers' georganiseerd voor de Kennisdag van de kenniscommunity ZWD heeft nieuwe inzichten opgeleverd voor toepassing en de combinatie van verschillende klimaatbuffers in Zeeland, specifiek ook in gemeenten. Deze informatie is verwerkt in een kort verslag dat zal dienen als leidraad voor de gesprekken met gemeenten. Daarnaast zijn naar aanleiding van de workshop contacten gelegd met leden van gemeenteraden waarmee vervolggesprekken zullen plaatsvinden. Eind 2022 is begonnen met het benaderen van beleidsmedewerkers van gemeenten voor verkennende gesprekken over natuurlijke klimaatbuffers in de gemeente.

ZMf heeft binnen de Coalitie Natuurlijke Klimaatbuffers (CNK) het idee ingebracht om een module voor HBO opleidingen op te zetten. Binnen de HZ wordt verkend op welke wijze deze module kan worden ingericht en binnen de opleidingen ingebracht kan worden. Verschillende natuurorganisaties betrokken bij de CNK en ook andere HBO onderwijsinstellingen hebben interesse getoond in betrokkenheid.

#### 4b. Zeeuwse Bewustwording gevolgen zeespiegelstijging ( )

ZMf is in 2022 betrokken geweest bij verschillende trajecten en initiatieven waarbij het vraagstuk van zeespiegelstijging en de gevolgen voor de omgeving een belangrijk onderwerp was; de natuurlijke klimaatbuffers, de organisatie van werkateliers binnen het Werken met Waterlandschappen project en communicatie met achterban en leden van ZMf. Hierbij zijn inzichten en informatie verzameld die als basis zullen dienen voor een themasessie ZSS en Zeeland in 2023. De kennis vanuit het gebied zelf, oplossingsrichtingen vanuit lokaal perspectief, maar ook de beleving van ZSS op lokaal niveau van belang voor specifiek de Westerschelde en het Veerse Meer zullen tijdens de themasessie worden opgehaald en worden opgenomen in een infoleaflet Deltawateren & Zeespiegelstijging.

#### 4c. ZMf bijdrage aan initiatieven en projecten ( );

Een klimaatbestendig Zeeland is een complexe opgave waarbij met vele verschillende belangen en gebruiksfuncties rekening gehouden moet worden. Met het oog op de actualiteit van het onderwerp is het uitwisselen van kennis en informatie belangrijk. Als lid van de Kenniscommunity ZWD heeft ZMf actief

bijgedragen om over het onderwerp klimaatadaptatie eigen kennis en inzichten te delen en met een workshop Natuurlijke Klimaatbuffers het concept van klimaatbuffers verder onder de aandacht te brengen.

ZMf heeft in 2022 twee werkateliers voor het onderzoeksproject Werken met Waterlandschappen georganiseerd. In de ZWD was in 2021 de Zak van Zuid-Beveland geselecteerd als focusgebied om een klimaatbestendige inrichting in combinatie met gebruiksfuncties nader te onderzoeken. In juni 2022 heeft een werkatelier plaatsgevonden waarbij is gekeken naar de verschillende mogelijkheden van multifunctioneel gebruik en waardecreatie. Vanwege de overeenkomsten maar ook als vorm van 'wederzijdse kruisbestuiving' wordt binnen het project Werken met Waterlandschappen samengewerkt met de Provincie Groningen. In november 2022 heeft een 'twinning' Werkatelier plaatsgevonden dat wederom door ZMf was mede-georganiseerd. Doel van het werkatelier Groningen was het ophalen van mogelijke inrichtingsvormen in combinatie met ecosysteemdiensten in Groningen, maar ook het delen van kennis tussen Groningen en Zeeland. In 2023 zal een vervolg gegeven worden aan het project met werksessies in de Zak van Zuid-Beveland en een tweede werkatelier in Groningen. Geleidelijk zal binnen het project worden toegewerkt naar inrichtingsvormen die toekomstbestendig zijn en meerwaarde opleveren voor de verschillende belanghebbenden in het gebied. Op deze wijze kan de maatschappelijke acceptatie van ontwikkelingen richting een klimaatbestendiger Zeeland worden vergroot.

## 5. Natuurinclusiviteit en integrale ontwikkelingen ( )

Nieuwe ontwikkelingen, bijvoorbeeld economisch of vanuit de energietransitie, gaan niet altijd hand in hand met natuurwaarden. Een meer integrale benadering waarbij natuur wordt meegenomen zal de ecologische veerkracht van de Deltawateren versterken. In 2022 heeft ZMf op verschillende onderwerpen meegedacht en bijgedragen aan een natuurinclusieve benadering van activiteiten binnen de energietransitie, aquacultuur, waterveiligheid en haveninrichting.

Windparken in Zeeland worden vaak langs de Deltawateren geplaatst. De randen van de Deltawateren functioneren voor vele vogelsoorten en vleermuizen als oriëntatie voor vliegroutes. Dat maakt dat windparken op bepaalde locaties leiden tot vergrote kans op aanvaringen met vogels. Sinds 2021 is ZMf samen met andere (lokale) natuurorganisaties in gesprek geweest met projectontwikkelaars om te komen tot een natuurinclusieve inrichting van een nog te realiseren windpark ZeBra. Grootste knelpunt voor de natuurpartijen was het gevaar voor aanvaringen door vogels als de Wespendif en de Zeearend. De Zeearend is in de afgelopen jaren in aantal toegenomen en verplaatst zich steeds zuidelijker richting het ontwikkelgebied van windpark ZeBra. Tijdens de overleggen is overeengekomen dat het park zal worden uitgerust met detectiesystemen ter voorkoming van aanvaringen. Eind 2022 is hiervoor een overeenkomst ondertekend door betrokken partijen.

De aquacultuur sector in Zeeland beïnvloedt vanwege het intensieve gebruik de natuur in de Deltawateren, met name in de Oosterschelde. Vanwege verschillende drukfactoren is de sector op zoek naar nieuwe methoden en locaties voor kweek. ZMf heeft in 2022 aan deze trajecten proactief bijgedragen door het borgen van een natuurinclusieve aanpak en inbrengen van ideeën om te komen tot een natuurinclusieve uitwerking van nieuwe initiatieven. ZMf is bij twee trajecten betrokken geweest; de Intentieovereenkomst 'Oesterkweek, Duurzaamheid en Natuur' en de Blue Deal Mossels. In 2022 is de Blue Deal Mossels mede-ondertekend door ZMf en heeft ZMf inbreng geleverd aan de concepttekst van de Intentieovereenkomst 'Oesterkweek, Duurzaamheid en Natuur.'

Naast het gebruiken van natuurlijke processen (zoals binnen het natuurlijke klimaatbufferconcept) om Zeeland natuurinclusiever in te richten, kan de natuur ook geholpen worden door infrastructuur aan te passen en zo meer ruimte te bieden aan de ontwikkeling van natuurwaarden. Tijdens de voorbereiding van een workshop voor de werkconferentie ZWD in 2021 is een natuurvriendelijker inrichten van harde structuren, zoals kades, naar voren gekomen als mogelijkheid om de connectiviteit en natuurwaarden te vergroten. In 2022 heeft een verdere uitwerking van dit idee plaatsgevonden voor het havengebied van North Sea Port en is het idee van natuurinclusieve kades gepresenteerd tijdens verschillende bijeenkomsten, waaronder de Schelderaad. In 2023 zal de toepassing in de haven van North Sea Port in de vorm van een pilotproject verder worden geconcretiseerd.

## 6. Gebiedsbrede ontwikkeling aquacultuur ( )

De visserijsector, en meer specifiek, de aquacultuur sector is een belangrijke economische pijler in Zeeland. De wijdverbreide visserijactiviteiten in de Deltawateren zorgt voor een breed scala aan onderwerpen en activiteiten waarbij ZMf in 2022 betrokken is geweest en het natuurbelang heeft ingebracht. Zo was ZMf actief betrokken bij overleggen rondom zeegroenten en heeft overleg plaatsgevonden met vergunningverleners over nieuwe vergunningaanvragen vanuit de sector. Voor het VIZ heeft ZMf een aantal inhoudelijke punten aangedragen, waaronder de vervuiling met plastic afval. In 2022 heeft ZMf veel tijd gestoken in de Blue Deal Mossels en de Intentieovereenkomst 'Oesterkweek, Duurzaamheid en Natuur.' Voor beide initiatieven was betrokkenheid gericht op de inbreng van natuurinclusiviteit, borging en versterking van natuurwaarden en een mogelijke klimaatadaptatieve ontwikkeling. Binnen de Blue Deal Mossels wordt gekeken naar de ontwikkeling van mosselhangcultures in de voordelta, waarbij in de uitvoering de mogelijkheden voor het ontstaan van schelpdierbanken kunnen worden gefaciliteerd. Deze ontwikkeling is in het buitenland succesvol gebleken en zou in de Nederlandse kustzone kunnen bijdragen aan biodiversiteit en kunnen functioneren als een natuurlijke klimaatbuffer door het tegengaan van erosie. Na ondertekening van de Blue Deal hebben in 2022 vervolg overleggen en een werkbezoek met beleidsmedewerkers van ministeries plaatsgevonden. ZMf draagt de verantwoordelijkheid toe te zien op borging van de natuurinclusieve aanpak en voortgang terug te koppelen aan partners van de Coalitie Delta Natuurlijk. Voor de intentieovereenkomst 'Oesterkweek, Duurzaamheid en Natuur' heeft ZMf samengewerkt met de Nederlandse Oestervereniging, Provincie Zeeland, Vereniging Natuurmonumenten, ministerie van LNV, Rijkswaterstaat en Nationaal Park Oosterschelde. De intentie is om in de periode 2023 tot en met 2027 gezamenlijk te werken aan de bevordering van zowel een duurzame oestercultuur als aan een veerkrachtige natuur in de Zeeuwse Delta. Dit zal verder uitgewerkt worden op basis van twaalf concrete actiepunten, verspreid over drie sporen: oesterkweek, duurzaamheid en natuur. ZMf zal betrokken zijn bij verschillende werkgroepen.

## 7. Coalitie Delta Natuurlijk ( )

In 2022 voerde ZMf wederom het secretariaat van de Coalitie Delta Natuurlijk (CDN). Daarmee opereert ZMf als verbindende factor tussen de verschillende partijen van de coalitie. ZMf heeft zorg gedragen voor afstemming binnen de coalitie, voorbereiden van overleggen en voor communicatie met externe partijen en, in nauwe samenwerking met North Sea Port en de havens van Rotterdam en Antwerpen, voor afstemming over nieuwe vergunningaanvragen en activiteiten rondom verduurzaming. In CDN verband is een zienswijze ingediend in reactie op de discussie rondom de Hedwigepolder. Actuele ontwikkelingen zoals de beheerplannen N2000, het uitwerken van een projectidee Vismigratierivier Rammegors en de PFAS-problematiek en daaraan gekoppelde gezamenlijke acties zijn in CDN verband besproken en voorbereid. Daarnaast heeft ZMf actief meegewerkt met een aantal CDN partijen aan een herijking van de coalitie. Dit om met dezelfde partijen te werken aan nog meer slagkracht. Een 'Inspiratiedag CDN' naar onder andere de Polders van Kruikeke is door het secretariaat georganiseerd.

## 8. Gebiedsontwikkelingen ( )

Gedurende 2022 heeft ZMf deelgenomen aan diverse gremia om het natuur- en milieubelang te vertegenwoordigen. Als lid van de kennis community ZWD heeft ZMf kennis en informatie over initiatieven ingebracht, o.a. ideeën over natuurinclusiviteit en natuurlijke klimaatbuffers. Tijdens deelname aan Schelderaad bijeenkomsten heeft ZMf onder andere aangedrongen op een daadkrachtig handelen om PFAS belasting van de Schelde drastisch te verminderen, ideeën aangedragen om natuurwaarden langs de Westerschelde te versterken en samenhang economie en natuur in balans te brengen. Naast deelname aan regioteambijeenkomsten is ZMf trekker geweest van een voorstel voor de Programmatische Aanpak Grote Wateren (PAGW). Hierin is het idee van een vismigratierivier bij Rammegors verder uitgewerkt. Eind 2022 is bekend geworden dat het voorstel onderdeel wordt van een preverkenning binnen de 3de tranche van de PAGW. Het concept van een vismigratierivier is tijdens de

werkconferentie ZWD verder toegelicht tijdens een workshop en ZMf heeft de begeleiding verzorgd van een HZ afstudeerder die een vismigratierivier bij Rammegors in verschillende scenario's verder heeft uitgewerkt.

Binnen de problematiek rondom zoetwaterbeschikbaarheid was in 2022 ZMf vertegenwoordigd als lid van de broedplaats Schouwen-Duiveland. ZMf borgt hier als natuurorganisatie het belang van zoetwater voor natuur. Daarnaast brengt ZMf innovatieve benaderingen in rondom zoetwaterberging, zoals de toepassing van poelgronden vanuit het natuurlijke klimaatbufferconcept.

Als partner van de Coalitie Delta Natuurlijk heeft ZMf actief bijgedragen aan de inhoudelijke lijn voor 2022. De rol van ZMf binnen het Schone Schelde samenwerkingsverband is in 2022 herzien en zal in 2023 opnieuw worden opgepakt binnen nieuwe werkgroepen. Via social media en de ZMf website is in 2022 aandacht besteed aan Schone Schelde activiteiten.

## 9. Kaderrichtlijn water en zoetwater in Zeeland ( )

De waterkwaliteit in Zeeland voldoet niet aan de eisen gesteld binnen de Kader Richtlijn Water. In 2021 is daarbij ook nog bekend geworden dat de wateren van de Westerschelde ernstig vervuild zijn met PFAS. In 2022 heeft ZMf via verschillende gremia; Schelderaad en bijeenkomsten van Provincie Zeeland, aangedrongen op terugdringing van de lozingen PFAS en het beter monitoren van PFAS, andere toxische stoffen en opkomende toxische stoffen. Voor de Schelderaad is hiervoor met partners een notitie opgesteld en een concept brief richting overheden opgesteld. Vanwege het grensoverschrijdende aspect onderhoudt ZMf contact met natuurorganisaties in België, zoals Bond Beter Leefmilieu en ook North Sea Port. Ook heeft ZMf in 2022 een aanvraag tot toetreding ingediend bij de Internationale Scheldec commissie. Met ingang van 2023 zal ZMf de mogelijkheid hebben tot actieve deelname aan vergaderingen en op deze wijze de zorgpunten vanuit Zeeland kunnen inbrengen.

De overmatige belasting van de Deltawateren met meststoffen, onder andere door na-ijling uit de bodem, zorgt voor een verminderde waterkwaliteit. In 2022 heeft ZMf met andere stakeholders de mogelijkheden besproken om tot een verminderde nutriëntenbelasting te komen. De multifunctionele benadering van inrichting van wetlands die dienen als helofytenfilter, zoetwateropslag en natuurgebied is als kansrijk naar voren gekomen. Dit soort oplossingsrichtingen zullen in 2023 binnen overleggen over onder andere de Veerse Meer visie worden ingebracht.

## Thema 3 - Ruimtelijke Ordening en Landschap



**De Zeeuwse natuur is een van de mooiste van Nederland. Deze natuurpracht willen we beschermen en herstellen, zodat ook de volgende generaties kunnen genieten van onze natuur.**

**ZMf werkt aan een mooi Zeeland waar:**

- **Natuur een plaats heeft in stad, dorp en op bedrijventerreinen;**
- **Landbouw aansluit op bestaande natuur;**
- **Ruimtelijke plannen rekening houden met biodiversiteit;**
- **Gebieden met echte rust, duisternis en stilte te vinden zijn.**

**Hiervoor brengen we onze uitgangspunten onder de aandacht bij gemeenten, Waterschap en Provincie. We denken mee met overheden en ondernemers over verbeteringen. Als het echt niet anders kan, maken we gebruik van juridische procedures.**

**ZMf gaat voor landschapsverbetering én meer biodiversiteit. Concrete projecten waar we ons in 2022 voor hebben ingezet zijn Nacht van de Nacht, Plan Boom, De GoodFoodClub en Strokteelt, hieronder staat een toelichting op deze projecten.**

### 10. Ruimtelijke plannen ( )

Een belangrijk onderwerp voor natuur en milieu is het Nationaal Programma Landelijk Gebied (NPLG). Vanuit het Stikstof overleg van Provincie Zeeland heeft ZMf hiervoor input geleverd. Voor dit traject was 2022 een voorbereidend jaar en worden de belangrijkste beslissingen in 2023 genomen. ZMf heeft voor het NPLG gewerkt vanuit het standpunt dat we in de Zuidwestelijke Delta werken aan een toekomstbestendige Delta, waar meer ruimte is voor de natuur en natuurlijke dynamiek van het land, water en de overgangen. Waar veiligheid op een adaptieve manier mee kan bewegen met klimaatverandering en er ruimte is voor passende duurzame economische activiteiten en ecosysteemdiensten. ZMf heeft het belang van stikstofreductie en systeemverandering benadrukt. Daarnaast zijn door ZMf het belang van klimaatadaptatie en -mitigatie, biodiversiteit, landschapskwaliteit, een gezonde samenleving en meer circulariteit ingebracht.

ZMf is betrokken geweest bij de voortgang van Omgevingsvisie Zeeland, dit proces is vanuit Provincie Zeeland voor een belangrijk deel doorgeschoven naar 2023. Daarnaast heeft ZMf zienswijzen ingediend voor de provinciale omgevingsverordening en het milieuprogramma 2023-2027. Vooral in het laatste document ontbrak het wat ZMf betreft aan ambitie.

In 2022 liepen de volgende beroepen bij de Raad van State: geitenhouderij bij Rilland (loopt nog), de Trekdijk in Middelburg (gewonnen), Windpark ZeBra (gewonnen) en het bestemmingsplan buitengebied van gemeente Goes (voorlopige voorziening gewonnen).

Wanneer we vanuit onze principes tegen een ruimtelijke ontwikkeling aanlopen die wat ons betreft niet hoort door te gaan, dan dienen we zienswijzen in op de nieuwe bestemmingsplannen. Dat is vorig jaar veelvuldig gedaan bij o.a. recreatieve ontwikkelingen, veehouderij, bij plannen voor nieuwe bedrijventerreinen en vanwege de stikstofproblematiek. Voor verschillende uitbreidingen van recreatie of veehouderijen zijn zienswijzen ingediend door ZMf.

Al deze zienswijzen en beroepen konden alleen worden gestart dankzij de steun en giften van leden en lid organisaties. Dank daarvoor!

## 11. Biodiversiteit & landschapskwaliteit ( )

In Maart 2022 is een kennisbijeenkomst georganiseerd door ZMF in de werkgroep Vitaal Sloegebied en Kanaalzone. ZMF deed dat i.s.m. met Stichting Landschapsbeheer Zeeland en een zelfstandige ecooloog. In deze kennisbijeenkomst is een voucherregeling voor bedrijven geïntroduceerd om een verkenning uit te voeren voor het treffen van maatregelen biodiversiteit. De vouchers zijn gedurende het jaar uitgevoerd. Eind 2022 waren er elf van de vijftientig aangevraagd.

### 11a. Plan Boom ( )

In het kader van Plan Boom zijn in 2022 diverse activiteiten georganiseerd. Zoals de succesvolle uitdeelactie voor particulieren en hun tuin, die we samen met achterbangroep Velt Zeeuwse Eilanden en SLZ hebben georganiseerd. In totaal zijn er ruim 16.000 inheemse boompjes uitgedeeld op 11 locaties. 9 gemeenten en 2 woningbouwcoöperaties deden mee. De publiciteit rondom dit project was enorm. Het heeft ZMF veel positieve publiciteit opgeleverd, nieuwsbrieflezers, en zelfs nieuwe leden. ZMF was ook trekker van een actie met energieleverancier Delta. Delta plaats de komende jaren een boom voor elk nieuw lid die kiest voor groen gas. Hiervoor is een intentieverklaring opgesteld. In 2022 leverde dit 6000 bomen op, die in 2023 geplant gaan worden op SBB grond in Biggekerke. Op 20 Zeeuwse scholen zijn in een project samen met Waterschap Scheldestromen en IVN per schoolplein 4 grotere bomen geplant. Tenslotte is in 2022 in het kader van Plan Boom de samenwerking met Zeeuws Klimaatfonds en met Meer Bomen Nu verkend. We denken na over een bomenproject voor grote particuliere tuinen. Het landelijke projectteam Plan Boom werd vanuit ZMF ondersteund door een medewerker van ZMF.

### 11b. Servicepunt multifunctionele daken ( )

Het servicepunt multifunctionele daken is gerealiseerd. Op de website van ZMF is voor inwoners en bedrijven informatie te vinden over de mogelijkheden van Multifunctionele daken. Het servicepunt bevat ook links naar subsidies in Zeeland.

### 11c. Nacht van de Nacht 2022 ( )

In oktober is de Nacht van de Nacht georganiseerd. ZMF heeft zelf een interview geplaatst over lichtvervuiling en het effect ervan. Ook is er aandacht van de pers voor de Nacht van de Nacht gegenereerd. ZMF is door Omroep Zeeland geïnterviewd.

## 12. Recreatie & Toerisme ( )

Het jaar 2022 was het jaar van de evaluatie van de kustvisie. De provincie Zeeland, de Noorseekustgemeenten, natuur- en milieuorganisaties, toeristische belangenorganisaties, ZLTO, Rijkswaterstaat en het waterschap Scheldestromen hebben samen de Zeeuwse Kustvisie opgesteld. ZMF is samen met Waterschap Scheldestromen, RECRON / HISWA en Provincie Zeeland trekker van de kustvisie. In deze visie staan afspraken over wat er wel en niet kan aan de Zeeuwse kust. De kustvisie is in 2022 geëvalueerd, samen met alle partijen. Deze evaluatie volgt uit de wens om ook in de toekomst een goede invulling te kunnen geven aan de visie en het bijbehorende actieprogramma, en te bepalen wat hiervoor nodig is. De evaluatie is eind 2022 afgerond en geven aanknopingspunten voor nieuwe acties.

Bijvoorbeeld een gesprek over het tegengaan van verstening van de binnenduinrand, werken aan een kwaliteitskader en een vertaling van dit kwaliteitskader naar de omgevingsverordening.

ZMf werkt ook mee aan de beantwoording van individuele vragen (vaak via Provincie of Impuls) van recreatieondernemers. We dachten mee met nieuwe ontwikkelingen bij recreatieondernemers. Onze input bij de recreatieve plannen moet stimuleren tot het zorgvuldig omgaan met natuur en landschapskwaliteit. Daarnaast leveren we ook gevraagd (of soms ongevraagd) onze inbreng over duurzaamheid, energietransitie en gebruik van circulaire materialen en producten.

### 12a. Plannen op bedrijfsniveau ( )

Impuls Zeeland organiseert innovatievouchers, planvormingsvouchers en expertmeeting op bedrijfsniveau dan wel collectief bedrijfsniveau in de vrijetijdsector. In de bedrijfsvraagstukken heeft ZMf een bijdrage geleverd op het gebied van het stimuleren/aanjagen van innovatieve oplossingen en integraliteit bij klimaatadaptatie, energietransitie en biodiversiteitswinst. Samen met Impuls Zeeland is de samenwerking hiervoor opgezet in het voorjaar van 2022. ZMf is onderdeel geweest van klimaatscans en gesprekken die Impuls heeft gevoerd met ondernemers. Hierbij hebben we aandacht gevraagd voor biodiversiteit en duurzaamheid. Ook heeft ZMf in een inspiratiesessie een workshop verzorgd over biodiversiteit. Het aantal vouchers loopt niet zo hard als vooraf gehoopt, met Impuls Zeeland zoeken we naar een juiste vorm.

### 13. Natuurinclusieve landbouw & duurzaam voedsel ( )

Samen met Partij van de Dieren organiseerden we op 23 april een symposium 'No Shit!' over de kansen/mogelijkheden van plantaardige biologische landbouw zonder dieren. Ook voedselbossen en gemeenschapslandbouw kwamen aan bod.

Met partijen van de schone Zeeuwse Sloot - opvolger van MMM (Provincie, Waterschap, ZAJK en Delphy), hebben we een startbijeenkomst voor boeren georganiseerd over de (ecologische) kwaliteit van de brakke wateren en hoe je met praktische maatregelen ervoor kan zorgen dat minder middelen in de sloten komen.

In 2022 was er ook maandelijks een 'lunch-overleg' met de andere Provinciale Natuur- en Milieufederaties waar we projectervaringen uitwisselen.

### 13a. Strokenteelt ( )

Het project 'Naar een toekomstbestendige landbouw in Zeeland; van breed naar smal' is gestart in 2020 en is een driejarig project met het Zeeuws Agrarisch Jongeren Kontakt (ZAJK), Agrarisch Innovatie en Kenniscentrum Rusthoeve, Stichting Het Zeeuwse Landschap, ZMf en adviserende partijen Delphy en DLV Advies.

Als ZMf hebben we gedurende het jaar regelmatig aandacht gevraagd voor dit project en eraan gewerkt om boer, burger en maatschappij meer met elkaar te verbinden. Naast het versturen van diverse 'strokenteelt' nieuwsbrieven en interviews voor op de ZMf website, zijn er ook diverse bijeenkomsten georganiseerd zoals het Webinar over strokenteelt over resultaten 2021 en een goedbezochte fysieke bijeenkomst/ veldexcursie op 15 september. Eind van het jaar hebben we voorbereidingen getroffen voor de slotbijeenkomst in maart 2023. Ook hebben we in 2022 een informatiebord strokenteelt ontwikkeld voor op de Rusthoeve. Deze is geplaatst voor de open dag.



## 13b. Duurzaam & gezond voedsel ( )

Gedurende het hele jaar is ingezet op het uitbouwen van het ledenbestand van de GoodFoodClub in Zeeland. Met bestaande en nieuwe deelnemers stonden we op de Boerenmarkt en op het foodtruckgedeelte bij het Festival ZLND2050. De ontmoetingsfunctie tijdens dit festival was erg geslaagd; onderlinge bekendheid is vergroot en er zijn leuke, nieuwe contacten gelegd. GoodFoodClub-leden die dit jaar verhinderd waren werden enthousiast door alle reacties en hebben zich al gemeld voor een volgende editie.

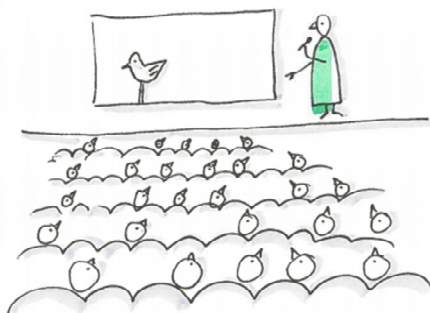
Tijdens de Nationale Week zonder Vlees liep er een week lang dagelijks een campagne op de social media van ZMf en van EnMorgenDan met links naar GoodFoodClub thema's en favoriete Vega recepten van betrokkenen uit ons werkveld.

In de Verspillingsvrije week in september gaven we dagelijks tips over manieren om voedselverspilling te voorkomen. Ook deze campagne verliep via onze sociale media.

De redactie van Wantij gaf in een editie van het ledenmagazine van ZMf aandacht aan een aantal innovatieve leden van de GoodFoodClub. Deze editie ligt op prominente plekken bij de mooie bedrijven die erin werden geïnterviewd.



## Algemene prestatieafspraken



Het afgelopen jaar zijn een aantal thema-overstijgende activiteiten in gang gezet. Door een verbeterde communicatiestrategie is de verbinding met de achterban steviger en nemen wij hen mee in de nieuwe landelijke ontwikkelingen en nemen daarin de regie.

### 14. Coördineren in de regio ( )

Wij zoeken al jaren actief de samenwerking met andere belangenorganisaties en de overheden in Zeeland. Wij willen daarbij de actieve stem zijn voor een duurzame samenleving, voor biodiversiteit en een gezonde leefomgeving. Dit doen we in bestaande overlegstructuren als Provinciale Commissie Groene Ruimte, Sociaal Economische Raad Zeeland, Nationaal Park Oosterschelde, CRO Vliegveld Midden-Zeeland maar evenzo in allerlei andere netwerken. We dragen in bijeenkomsten de principes van The Natural Step uit en benutten de overleggen voor een brede samenwerking met alle partners in Zeeland om klimaatverandering en biodiversiteitsproblematiek het hoofd te bieden.

Daarnaast zorgen we in onze overleggen buiten Zeeland dat de kwaliteiten als rust, ruimte, natuur van het Zeeuwse landschap gehoord en gezien worden. We zoeken ook de samenwerking met de diverse belangenorganisaties als recreatie, industrie en natuur- en milieuorganisaties. Hoewel sommige als niet voor de hand liggende partners gezien kunnen worden, is een pré ze te betrekken om grote problemen het hoofd te kunnen bieden. Ook dit mag verteld worden.

In 2022 hadden we een actieve rol bij de volgende overleggen en onderwerpen:

1. Sociaal Economische Raad Zeeland
2. CRO Vliegveld Midden Zeeland
3. Kustvisie (trekkeroverleg, ambtelijk overleg, bestuurlijk overleg, betrokken bij uitwerking aandachtsgebieden gemeenten)
4. Regionale Energie Strategie
5. Ambitie 2030 Stuurgroep en werkgroep
6. Vitaal Sloe & Kanaalzone
7. Comité van toezicht Interreg
8. Deltaplan Zoet Water
9. Nationaal Park Oosterschelde - Dagelijks Bestuur
10. Geopark overleggen
11. Schelderaad
12. Vlaams Nederlandse Schelde Commissie
13. Adviesgroep Zuidwestelijke Delta
14. Bouwsteen Klimaatadaptatie
15. Schone Schelde overleggen
16. Kennis communities Oosterschelde en Zuidwestelijke Delta
17. Uitvoeringsprogramma gebiedsvisie Veerse Meer (trekker groen, ambtelijk overleg, bestuurlijk overleg)
18. Uitvoeringsprogramma landelijk gebied – samen werken aan Zeeuws Platteland (ambtelijk en bestuurlijk betrokken)
19. Provinciale Commissie Groene Ruimte
20. Uitvoeringsprogramma Bosvisie
21. Programma Natuur
22. Stikstof (ambtelijk overleg, bestuurlijk overleg)
23. PFAS

## 15. Gerichte campagnes ( )

In 2022 maakten we o.a. campagnes voor de Opleiding Energieboswachter. Voor het programma Circulaire Economie ontwikkelden we een landingspagina op de website en een flyer. Er werd een uitgebreide verkenning gedaan naar de haalbaarheid van een side table book voor ZMf, met als doel een extra verdienmodel. We kwamen echter tot de conclusie dat het te lastig is om aan een dergelijk boek makkelijk iets te verdienen. Er is een campagne opgesteld voor de vacature Programmamanager Groene Ruimte. We maakten ook werk van het opmaken en redigeren van de Menukaart Natuur en Milieu, t.b.v. fracties in opmaat naar de verkiezingen in maart 2023. We deden mee aan het festival ZLD 2050. We ontwikkelden een informatieve pagina over duurzame daken. We ondersteunden de communicatie rondom de start en uitbouw van de Raad van Inspiratie (jongerenraad van ZMf). We hebben regelmatig gecommuniceerd over PFAS en wat daartegen wordt gedaan. Voor het VernieuwersLAB maakten we een huisstijl, projectpagina en een social media community. We ondersteunden de ZMf training Conflict Transformation met een flyer en een projectplanning. We faciliteerden een interview voor TV programma Pointer en Andere Tijden. We initieerden de opzet en planning voor de uitrol van het nieuwe werken met Microsoft Office 365 binnen het team in de vorm van trainingen. We hebben ons in een persbericht kritisch geuit tegen uitbreiding van kleinschalig kamperen en over de komst van kerncentrales in Zeeland.

## 16. Achterbanraadpleging ( )

Er is een meedenkmailing uitgestuurd over eerlijke, betaalbare en duurzame energie in onze regio. Hierin vroegen we onze achterban om haar mening te geven over of en hoe eerlijke en duurzame energie betaalbaar zou moeten worden gemaakt. De reacties werden meegenomen in een landelijke visie vanuit de NMF. De enquête over de binding met lidorganisaties is uitgesteld en zal in 2023 worden opgepakt.

## 17. Ledenwerving ( )

In 2022 is een ledenwervingsactie uitgerold. Er werd daarvoor een landingspagina gebouwd, een social media campagne ontworpen, een winactie opgezet waarbij 2300 themapakketten over Deltawateren werden verstuurd en een wolkenexcursie georganiseerd voor nieuwe leden ZMf. Eind december 2022 telde ZMf 650 leden, t.o.v. 624 bij nulmeting in juni 2022. Dit is een stijging van 4%.

# Bestuursverslag

# Algemeen

## Doel

ZMf staat voor een mooi en duurzaam Zeeland. Daar werken we iedere dag aan. We zijn sterk in verbinden en het samenbrengen van partijen om meerwaarde te creëren voor de natuur en het milieu in onze provincie. We hebben een groeiende positieve impact op onze omgeving. Als natuurorganisatie vervullen we verschillende rollen: we *vertegenwoordigen* de bij ons aangesloten leden, lidorganisaties en hun belangen. We treden op als *beschermer* van kwetsbare natuur in Zeeland en aangrenzende gebieden in België. Bovendien *jagen we initiatieven aan* die bijdragen aan een duurzame samenleving.

## Missie

ZMf gaat voor een mooi en duurzaam Zeeland, nu én straks. Dat is onze missie en de rode draad in ons werk. En waarom we dat doen? Iedere Zeeuw heeft recht op een groene omgeving en schone lucht om in te ademen. Dat is nodig om gezond te blijven, om rust en ruimte te kunnen ervaren. Niet voor niets trekken toeristen naar Zeeland. Weids landschap, rijke natuur, open water, stilte en donkerte. Onze provincie heeft iets unieks te bieden! En dat willen we zo houden, ook voor toekomstige generaties.

## Visie

ZMf staat actief en middenin de Zeeuwse samenleving. Dat doen we met een actieve, open en integere houding. We zijn een stem namens onze achterban van leden en lidorganisaties die samen met ons de natuur en het milieu in Zeeland willen beschermen. Mede namens onze achterban gaan we de dialoog aan met gesprekspartners over hoe we samen duurzame stappen vooruit kunnen zetten en onze gezamenlijke aanpak natuurinclusief kunnen maken. We luisteren naar elkaars belangen en gaan hier met respect mee om. Maar we zijn ervan overtuigd dat de natuur meer centraal moet worden gemaakt om de wereld leefbaar te houden voor iedereen. Daar zullen we al onze kennis en energie voor inzetten. We zoeken naar kansen, creëren mogelijkheden en stimuleren realisatie. We focussen op drie pijlers: een duurzame samenleving, een gezonde leefomgeving en veerkrachtige ecosystemen. Binnen elk van deze onderwerpen werken we toe naar strategische doelen.

## Bestuur

De leden van het Algemeen Bestuur van ZMf hebben allen een verklaring ondertekend waarin zij aangeven dat zij het principe van het CBF onderschrijven dat de functie van toezicht houden gescheiden is (en dient te zijn) van de uitvoering van het beleid. Met deze verklaring hebben zij ook onderschreven dat ZMf ernaar streeft om de beschikbare middelen op de meest effectieve en doelmatige wijze te besteden. Tevens staat in deze verklaring, dat er gestreefd wordt naar optimale informatieverschaffing aan en communicatie met belanghebbenden. En ten slotte hebben alle bovengenoemde personen hun relevante nevenfuncties opgegeven en aangegeven dat zij onderling geen familie- en/of vergelijkbare relaties onderhouden en ook geen bestuurs- of toezichtfunctie vervullen of in dienst zijn bij een organisatie die statutair of financieel aan ZMf verbonden is.

De benoeming van bestuursleden gebeurt door de Algemene Ledenvergadering. Voor benoeming tot bestuurslid is vereist dat de kandidaat, al dan niet lid van de vereniging, het doel van de vereniging onderschrijft en als bestuurslid aan het bereiken van het doel wil bijdragen.

De voorzitter, secretaris en penningmeester worden door de ledenvergadering in functie gekozen. De benoeming van bestuursleden is telkens voor een periode van vijf jaar. De bestuursleden zijn éénmaal direct herbenoembaar.

## Toezicht houden

In de statuten van ZMf is geregeld dat de taak van toezicht houden door het Algemeen Bestuur (AB) wordt vervuld. De uitvoering van het beleid is in handen van de directie. Het AB vergadert vier tot vijf keer per jaar over alle relevante financiële- en beleidszaken. Het AB besluit over alle meerjarenbeleidplannen en jaarplannen. Het AB keurt ook de begroting en de jaarrekening goed, die door de directie is voorbereid. Het Algemeen Bestuur stelt de directeur aan en de voorzitter en secretaris voeren jaarlijks een functioneringsgesprek met hem/haar. Bij vacatures in het AB wordt gezocht naar mensen uit verschillende deelgebieden en organisaties van natuur en milieu met uiteenlopende vaardigheden en competenties. In de vergaderingen van het AB wordt ten minste één keer per jaar het eigen functioneren besproken.

Het Dagelijks Bestuur evalueert elk jaar het functioneren van de directeur. In het Dagelijks Bestuur worden personele zaken aangaande de medewerkers besproken. Die komen niet aan de orde in het AB. Verder wordt het Dagelijks Bestuur door de directeur geconsulteerd over zaken die betrekking hebben op de uitvoering en voortgang van het jaarplan en worden strategische onderwerpen, die behandeld worden in het AB, voorbesproken en voorbereid.

Jaarlijks wordt op de Strategiedag het beleid voor de komende jaren op hoofdlijnen bepaald. Dit resulteert in een meerjarenbeleidsplan (voor een periode van vier jaar). Het meerjarenbeleidsplan wordt telkens uitgewerkt in een jaarplan voor het volgende jaar door de directeur en het bureau.

Dit jaarplan wordt besproken in het Dagelijks Bestuur, vervolgens in het AB en ten slotte gepresenteerd aan de leden.

Ideeën (bouwstenen) voor de beleidsplannen worden verzameld, o.a. in de regiovergaderingen met de achterban en op speciaal belegde bijeenkomsten waar dieper wordt ingegaan op 'zware' onderwerpen.

Zo draait deze beleidscyclus, inclusief evaluatie, elk jaar rond.

## Besteding van middelen

Het AB wordt vier keer per jaar op de hoogte gesteld van de inhoudelijke en financiële voortgang. De begroting en jaarrekening worden jaarlijks vastgesteld door het AB. De leden van het AB worden voorafgaand aan de vergaderingen door middel van kwartaalberichten op de hoogte gebracht van de stand van zaken met betrekking tot de uitvoering van het beleid, van knelpunten en aanpassingen. Deze kwartaalverslagen worden op de AB-vergaderingen besproken. Met deze verslaglegging wordt door de directie verantwoording afgelegd aan het bestuur.

## Risicomanagement

ZMf streeft ernaar om risico's die gerelateerd zijn aan bestuur & management, operationele zaken, financieel management, informatiemanagement en juridische verantwoordelijkheden zo goed mogelijk te beheersen. ZMf zet in op het herkennen en beheersen van risico's. Door risico's te identificeren, kunnen passende reacties ondernomen worden om schade te voorkomen of te beperken. De belangrijkste risico's zijn geïnventariseerd en van beheersmaatregelen voorzien zoals:

op alle niveaus en bij alle processen in de organisatie is er sprake van omstandigheden en handelwijzen die ons belemmeren in het behalen van onze doelstellingen. Het is voor het behalen van die doelstellingen dus van groot belang om deze risico's te kennen en er beleid op te ontwikkelen. Door ons te richten op de meest belangrijke risico's zijn we op de meest efficiënte wijze bezig met de organisatie.

Bestuur en directie hebben de financiële, operationele en reputatierisico's geïnventariseerd, maatregelen beschreven om er mee om te gaan en een tijdpad vastgesteld voor de invoering van die maatregelen.

De beperkte hoeveelheid financiële bronnen van ZMf zorgt voor een financieel kwetsbare positie van de organisatie. Als één van de bronnen wegvalt, heeft dit grote impact. We investeren daarom in onze relaties; met onze directe achterban (leden, lidorganisaties, sympathisanten), onze (politieke) bestuurders op zowel ambtelijk als bestuurlijk niveau en maatschappelijke organisaties. Via ons landelijk netwerk van De Natuur en Milieufederaties, de Groene 11 en onze relaties met de landelijke politiek houden we onderwerpen op de agenda.

ZMf is een kleine organisatie. Door ziekte of vertrek van een medewerker kunnen essentiële competenties wegvallen. We investeren in de flexibele schil rondom de organisatie, betaald en onbetaald. We hebben oog voor de medewerkers en vrijwilligers en erkennen en koesteren hun inzet voor ZMf en haar doelstellingen. We werken aan professionalisering van de organisatie door te investeren in de ontwikkeling van onze medewerkers.

Nieuwe inzichten binnen ZMf kunnen leiden tot een andere stellingname dan voorheen en daarmee tot mogelijke reputatieschade en vermindering van draagvlak voor onze organisatie. Daarom is het voor ZMf belangrijk om op alle niveaus met de maatschappij te communiceren. We dragen onze standpunten uit en leggen ze uit in projectvergaderingen, themabijeenkomsten, regioavonden, ledenvergaderingen, ambtelijke en bestuurlijke overleggen en onze (sociale) media. Ons strategische en operationeel communicatieplan draagt eraan bij dat wij een transparante en betrouwbare samenwerkingspartner zijn in Zeeland en daarbuiten.

## Integriteitsbeleid

Het integriteitsbeleid van ZMf bestaat uit twee onderdelen; een beleidsdocument en een gedragscode. In het Integriteitsbeleid is vastgelegd hoe we omgaan met waarden en normen, wat ieders rollen en verantwoordelijkheden zijn en hoe het beleid ingevoerd, geborgd en gehandhaafd wordt binnen de organisatie. Dit document vormt de kapstok waaraan alle regelingen en instrumenten voor integriteit opgehangen kunnen worden.

Het integriteitsbeleid geldt voor alle medewerkers en (structurele) vrijwilligers in dienst van ZMf en voor overige groepen medewerkers als inhuurkrachten en stagiaires. Ook voor het bestuur van ZMf. Zij tekenen daarnaast een verklaring bestuurders waarin ook zaken als belangenverstrengeling e.d. geregeld zijn. Gedurende het jaar bespreken we in werkoverleggen en bestuursvergadering met enige regelmaat actualiteiten in het kader van integriteit. In onze werkoverleggen en bestuursvergadering is regelmatig aandacht voor integriteitszaken.

Er zijn in 2022 geen meldingen in het kader van integriteit ontvangen.

## Omgaan met belanghebbenden

Op verschillende manieren onderhouden we contact met belanghebbenden.

### Achterban

Steeds meer belanghebbenden (donateurs, belangstellenden, organisaties, leden) melden zich aan voor de maandelijkse digitale nieuwsbrief van ZMf. Hiermee stellen wij betrokken burgers op de hoogte van het werk van ZMf. De website van ZMf wordt vrijwel dagelijks bijgewerkt met actuele informatie.

Leden en donateurs van ZMf ontvingen dit jaar 3 keer het ledenmagazine Wantij. Met Wantij betrekken we bedrijfsleven, provinciale en gemeentelijke politiek bij ons werk.

### Lidorganisaties

Jaarlijks hebben we overleg met onze achterban. In 2022 hebben we één op één overleggen gehad. In 2022 hebben we besloten om de regiobijeenkomsten om te vormen naar themabijeenkomsten, daarmee gaan we in

2023 van start. Deze bijeenkomsten zijn openbaar, dus voor leden en niet-leden. We nodigen leden nadrukkelijk uit introducties mee te nemen. We merken dat dit een goede manier is om mensen te betrekken bij ons werk.

### **Subsidieverstrekker**

Gedeputeerde staten van Zeeland ontvangen jaarlijks een jaarplan, de begroting en de jaarrekening. Tevens worden jaarlijks met de Provincie resultaatafspraken gemaakt. Plannen en afspraken bespreken we tijdens het bestuurlijk overleg met de verantwoordelijke gedeputeerde. Met alle relevante gedeputeerden wordt periodiek gesproken. Subsidiegevers die projecten financieren, worden afhankelijk van afspraken en subsidievoorwaarden door middel van tussentijdse- en eindrapportages en financiële overzichten op de hoogte gehouden.

### **Terrein beherende organisaties**

ZMf vervult een coördinerende rol voor de samenwerkende natuur- en milieuorganisaties in de provincie Zeeland en ontvangt hiervoor van de terrein beherende organisaties een jaarlijkse bijdrage. De coördinerende werkzaamheden van ZMf worden besproken op directieniveau en in bilateraal overleg met de afzonderlijke organisaties.

### **Klachtenprocedure**

Klachten zijn belangrijke signalen voor ZMf. Personen die contact opnemen, zijn gemotiveerd om ons iets te laten weten en doen moeite door ons te schrijven of te bellen. ZMf kan door die informatiezaken verbeteren, inhoudelijke discussie aanscherpen of weten wat er binnen de organisatie eventueel is misgegaan. ZMf gaat zorgvuldig om met de klachten en vragen die haar bereiken.

De klachtenprocedure is terug te vinden op de website van ZMf.

## **Milieubewust en duurzaam**

Milieubewust en duurzaam denken en doen zit in ons DNA. ZMf werkt en correspondeert zoveel mogelijk digitaal en voert zelf uit wat zij verkondigd. Zo letten wij erop dat we zuinig omgaan met energie (licht uit, computers na werktijd uit e.d.) en zetten we de verwarming niet onnodig hoog. In het gebouw van de ZB, waarin ZMf gehuisvest is, zijn al veel besparingsmaatregelen genomen en zoeken we nog naar mogelijkheden om gezamenlijk nog meer te besparen. Op veel plaatsen zijn bewegingssensoren geplaatst zodat het licht niet onnodig blijft branden en wordt voor bepaalde delen van het gebouw gebruik gemaakt van koele buitenlucht in plaats van een luchtbehandeling. We printen zo min mogelijk en proberen zoveel mogelijk digitaal te werken. Als we printen, is het dubbelzijdig en zwart-wit.

Het kantoor van ZMf heeft energielabel A. We blijven ons verdiepen in o.a. de mogelijkheden om op het dak zonnepanelen te installeren.

Waar mogelijk maken we zakelijke reizen met het openbaar vervoer, net als ons woon-werkverkeer.

# Financiën

## Balans per 31 december 2022

### Activa

|                               | 31 dec 2022 | 31 dec 2021 |
|-------------------------------|-------------|-------------|
|                               | €           | €           |
| <b>Vaste activa</b>           |             |             |
| <b>Materiële vaste activa</b> | 21.213      | 19.711      |
| <b>Vlottende activa</b>       |             |             |
| <b>Vorderingen</b>            |             |             |
| Handelsdebiteuren             | 80.899      | 21.895      |
| Belastingvorderingen          | 741         | 602         |
| Overige vorderingen           | 48.534      | 32.226      |
| Overlopende activa            | 5.132       | 36.853      |
|                               | 135.306     | 91.576      |
| <b>Liquide middelen</b>       | 413.696     | 299.191     |
| <b>Totaal</b>                 | 570.215     | 410.478     |

### Passiva

|  | 31 dec 2022 | 31 dec 2021 |
|--|-------------|-------------|
|  | €           | €           |
| <b>Reserves en fondsen</b>                   |             |             |
| <b>Reserves</b>                              |             |             |
| - Continuïteitsreserve                       | 211.157     | 196.196     |
| <b>Fondsen</b>                               |             |             |
| -Bestemmingsfonds(en)                        | 135.000     | 20.000      |
|  | 346.157     | 216.196     |
| <b>Voorzieningen</b>                         | 19.288      | 17.380      |
| <b>Kortlopende schulden</b>                  |             |             |
| Crediteuren                                  | 56.552      | 35.447      |
| Belastingen en premies sociale verzekeringen | 29.389      | 29.486      |
| Nog te besteden projectgelden                | 5.500       | 41.651      |
| Overlopende passiva                          | 113.329     | 70.318      |
|  | 204.770     | 176.902     |
| <b>Totaal</b>                                | 570.215     | 410.478     |



## Balans en beleid t.a.v. reserves

De richtlijn Reserves Goede Doelen van Goede Doelen Nederland stelt dat de continuïteitsreserve niet meer mag bedragen dan anderhalf keer de kosten van de werkorganisaties. Deze kosten worden bepaald aan de hand van de Richtlijn 650 Fondsenwervende organisaties. Volgens de richtlijnen bedroeg de maximale continuïteitsreserve circa € 1.060.000. Hiermee voldoet de organisatie ruim aan deze richtlijn. ZMf streeft naar het aanhouden van een beperkt Eigen Vermogen. Positieve resultaten zullen normaal gesproken in het daaropvolgende jaar bestemd worden, zodat het Eigen Vermogen beperkt blijft tot een continuïteitsreserve. De continuïteitsreserve is bedoeld om risico's op korte termijn op te vangen.

De omvang van de gewenste continuïteitsreserve wordt bepaald aan de hand van een jaarlijks op te stellen meerjarenbegroting. In deze begroting wordt onderscheid gemaakt tussen langlopende en kortlopende projecten en samenwerkingen.

Uiteindelijk zijn er projecten die op den duur zullen gaan stoppen. Wanneer de organisatie er niet in slaagt om nieuwe projecten binnen te halen, kan er een exploitatietekort ontstaan. Dit tekort kan dan worden gedekt door de gevormde continuïteitsreserve. Een redelijk termijn voor het afdekken van een dergelijk risico is door het dagelijks bestuur vastgesteld op 3 jaar.

Uit de meerjarenbegroting blijkt door onduidelijkheden over nieuwe projecten op termijn een dalende continuïteitsreserve die nog voldoende lijkt voor de komende drie jaar.

De reservevorming in het Eigen Vermogen voldoet aan de VFI-richtlijn (brancheorganisatie Goede Doelen, namelijk: er wordt geen reserve gevormd, zonder dat deze bestemd is.)

De liquiditeiten van de vereniging zijn ondergebracht op een spaarrekening, waar geen vermogensrisico's aan verbonden zijn.

## Staat van baten en lasten over 2022

Het jaar 2022 wordt afgesloten met een positief resultaat van € 129.961. Begroot was een resultaat van nihil. De belangrijkste afwijkingen zullen hieronder worden toegelicht.

|  | Realisatie<br>2022 | Begroting<br>2022 | Realisatie<br>2021 |
|--|--------------------|-------------------|--------------------|
|  | €                  | €                 | €                  |
| <b>BATEN</b>   |                    |                   |                    |
| Baten van particulieren  | 19.007             | 18.500            | 20.202             |
| Baten van bedrijven  | 23.020             | 1.750             | 14.992             |
| Baten van subsidies van overheden                                      | 394.315            | 397.285           | 395.010            |
| Baten van verbonden organisaties zonder winststreven                   | 245.606            | 192.200           | 190.301            |
| Baten van andere organisaties zonder winststreven                      | 279.316            | 92.200            | 132.947            |
| Baten als tegenprestatie voor de levering van producten en/of diensten | -                  | 25.500            | 12.792             |
| Overige baten  | 6.515              | 84.165            | 1.403              |
| <b>Som van de baten</b>  | <b>967.779</b>     | <b>811.600</b>    | <b>767.647</b>     |

### Baten

In 2022 is er € 201.000 meer aan baten gerealiseerd ten opzichte van vorig jaar. Daarnaast zijn te totale baten € 156.000 hoger uitgevallen dan begroot.

Dit is met name te verklaren door de ontvangen donatie van € 125.000 van Stichting Buitencentrum F.C.J.Z. inzake het project Challenge 2050. De gelden zullen in 2023 worden besteed aan de doelstellingen van de stichting. De donatie is door het bestuur aangemerkt als bestemmingsfonds.

De baten van particulieren en bedrijven zijn toegenomen ten opzichte van de begroting, dit is te verklaren door de ontvangen sponsorbijdragen van het project Zeeuwse Zichtlijnen (€ 6.667) welke niet waren opgenomen in de begroting. De totale baten liggen in lijn met voorgaand jaar.

De baten van subsidies van overheden zijn toegenomen ten opzichte van de begroting. In 2022 zijn er door de Provincie Zeeland aanvullende subsidies verstrekt voor de projecten 'Vernieuwerslab' (€ 30.000) en 'Vouchers Biodiversiteit' (€ 12.250).

De baten van verbonden organisaties zonder winststreven zijn met circa € 55.000 toegenomen ten opzichte van vorig jaar en de begroting. In 2022 is er gestart aan een nieuw project in samenwerking met de landelijke Natuur en Milieu federaties, namelijk Nacht van de Nacht (€ 33.360).

De baten van andere organisaties zonder winststreven zijn fors gestegen ten opzichte van de begroting en vorig jaar. Dit is te verklaren door de eerder genoemde donatie 'Challenge 2050' (€ 125.000) en de uitbreiding van de uitdeelactie Plan Boom (€ 43.296).

De baten als tegenprestatie voor de levering van producten en/of diensten is afgenomen ten opzichte van vorig jaar omdat het project 'ESP Meer Energie in Scholen' in 2021 is afgerond. De baten zijn ook afgenomen ten opzichte van de begroting omdat het project "De Effecten' geen doorgang heeft gevonden in 2022.

De overige baten uit de begroting bestaan uit de nog te werven baten (€ 83.665), deze zijn gedurende het jaar volledig gerealiseerd.

|                          | Realisatie<br>2022 | Begroting<br>2022 | Realisatie<br>2021 |
|--------------------------|--------------------|-------------------|--------------------|
|                          | €                  | €                 | €                  |
| <b>LASTEN</b>            |                    |                   |                    |
| Personeelskosten         | 584.204            | 626.100           | 557.298            |
| Afschrijvingen           | 8.541              | 9.500             | 7.300              |
| Projectkosten            | 83.556             | 40.000            | 82.989             |
| Huisvestingskosten       | 34.168             | 22.200            | 32.534             |
| Kosten publiciteit       | 33.938             | 30.000            | 16.229             |
| Kantoor en beheerkosten  | 25.876             | 24.800            | 26.251             |
| Algemene kosten          | 67.535             | 59.000            | 60.152             |
| <b>Som van de lasten</b> | <b>837.818</b>     | <b>811.600</b>    | <b>782.753</b>     |
| <i>Resultaat</i>         | <i>129.961</i>     | <i>-</i>          | <i>-15.106</i>     |

### Lasten

De totale lasten zijn met € 56.000 toegenomen ten opzichte van vorig jaar, daarnaast zijn de totale lasten € 45.000 hoger uitgevallen dan begroot.

De totale personeelskosten zijn lager uitgevallen dan in eerste instantie werd begroot. Bij het opstellen van de begroting was uitgegaan van een forse indexatie op de lonen als gevolg van de aanhoudende inflatie. Deze indexatie bleek uiteindelijk lager dan verwacht. Daarnaast hebben er diverse wijzigingen in de personele bezetting plaatsgevonden wat tot een lasten vermindering heeft geleid.

De huisvestingskosten zijn toegenomen ten opzichte van de begroting, dit is te verklaren door de niet opgenomen huurkorting van € 12.000 in de begroting.

De kosten publiciteit & wantij zijn met € 15.000 toegenomen ten opzichte van vorig jaar, dit is te verklaren door de gestegen druk en fotokosten bij de leverancier.

De kantoor- en beheerskosten liggen grotendeels in lijn met vorig jaar en de begroting. De computerkosten zijn iets hoger uitgevallen dan begroot doordat de vereniging in 2022 is overgestapt op een nieuw tijdregistratie systeem.

De algemene kosten zijn hoger uitgevallen dan vorig jaar en de begroting. Dit is met name te verklaren door de hogere accountantskosten in 2022.

## **Norm kosten beheer en administratie**

De norm voor beheer en administratie is voor ZMf vastgesteld op 40%. Dit percentage is vastgesteld aan de hand van de ervaringsgegevens van deze kosten uit het verleden. De kosten voor beheer en administratie betreffen de medewerkers die indirecte activiteiten verrichten, zoals bestuur, secretariaat en administratie. Ook de indirecte uren van medewerkers die voor projecten werken, worden hieronder gerekend. Daarnaast worden de overheadkosten meegerekend, zoals de huisvestingslasten en de algemene lasten. In 2022 wordt met 51,2% (zie jaarrekening) de norm niet gehaald.

ZMf heeft voor het komende jaar het tijdschrijfsysteem opnieuw ingericht en aanvullende afspraken gemaakt met de medewerkers. Doel hiervan is de norm voor beheer en administratie naar beneden bij te stellen door alle medewerkers meer directe uren te laten maken op projecten.

## **Beleggingsbeleid**

ZMf belegt haar middelen niet.

## Toekomstparagraaf

Over een paar jaar is ZMf nog meer dan nu, een zeer gewaardeerde maatschappelijke partner.

Zij zet zich nog steeds in voor de natuur in Zeeland en het klimaat. Wij zijn een krachtige en zichtbare organisatie waarvan het merendeel van Zeeland weet wat we doen.

Wij gaan staan voor klimaatrechtvaardigheid, de natuur en geven stem aan niet menselijke entiteiten. Dit alles vanuit een verbindende en betrouwbare houding richting onze omgeving.

We investeren blijvend in diversiteit aan doelgroepen en achterban. Jongeren blijven een vast onderdeel van onze organisatiestructuur, in de vorm van de Raad van Inspiratie.

We spreken meer mensen aan dan de vanzelfsprekende doelgroep. De achterban stimuleert ons en blijft vertrouwen in ons hebben. Wij worden gewaardeerd om ons kritisch geluid, maar ook om onze verbindingskracht en onze meedenkende kwaliteiten.

En we worden nu ook meer en meer gewaardeerd en gesteund door jongeren, bewuste dertigers en veertigers. Mensen die niet perse een vereniging zoeken, maar die wel aansluiting zoeken bij gelijkgestemde organisaties. Wij waarderen hun inbreng bijzonder. Zij vinden ons. En we versterken elkaar. Door middel van publieksacties, klimaatmarsen, jongeren debatten, verkiezingsdebatten en inspiratiesessies.

Ook zijn we relevant voor andere marktpartijen. We gaan meer duurzaam ondernemen. Nog steeds niet om winst te maken, om aan de maatschappij te laten zien dat we relevant werk doen. We werken hard mee aan de circulaire economie bijvoorbeeld. Hierin is een economische factor, naast de ecologische en sociale ook heel vanzelfsprekend.

Nog steeds is het fundament van ons werk ons Tijdloos Kompas. Daarop volgt onze meerjarenstrategie. Afgestemd met de landelijke natuur- en milieufederaties.

De te verwachten ontwikkelingen in onze regio zijn het komend jaar:

Toetsing ruimtelijke plannen, het aanjagen van de uitvoering van de actiepunten evaluatie Kustvisie, klimaatadaptatie en klimaatmitigatie, circulaire economie, natuur inclusieve landbouw, energietransitie en transitie binnen de industrie.

### *Recente ontwikkelingen:*

Een recente ontwikkeling is de huidige algehele kostenstijging als het gevolg van inflatie. Een voorbeeld hiervan is de Integrale Kosten Subsidie van Provincie Zeeland. Deze subsidie ontvangt ZMf voor activiteiten die ten goede komen aan de provincie en bijdragen aan provinciale doelstellingen. Na een aantal bezuinigingsjaren wordt inmiddels de subsidie jaarlijks weer geïndexeerd. Helaas sluit de gekozen indexeringsystematiek niet aan bij de werkelijkheid. Elk jaar blijkt de werkelijke inflatie (veel) hoger dan de indexatie. Dit betekent feitelijk een bezuiniging, elk jaar opnieuw. Terwijl de intentie van de indexering is dat het bestedingsniveau gehandhaafd kan worden. ZMf vraagt hiervoor aandacht bij Provincie Zeeland.

# Begroting

## Begroting 2023

|  | <b>2023</b>    |
|--|----------------|
|  | €              |
| <b>Baten</b>   |                |
| Baten van particulieren  | 19.500         |
| Baten van bedrijven  | 1.800          |
| Baten van subsidies van overheden                                      | 417.500        |
| Baten van verbonden organisaties zonder winststreven                   | 229.800        |
| Baten van andere organisaties zonder winststreven                      | 93.700         |
| Baten als tegenprestatie voor de levering van producten en/of diensten | -              |
| Overige baten  | 37.200         |
| <b>Som der baten</b>   | <b>799.500</b> |
| <b>Lasten</b>  |                |
| Projectkosten  | 57.500         |
| Personeelslasten   | 592.000        |
| <u>Kosten voor kantoor en beheer:</u>                                  |                |
| Afschrijvingen   | 10.000         |
| Huisvestingskosten   | 24.000         |
| Kantoorkosten  | 26.000         |
| Kosten publiciteit   | 30.000         |
| Algemene kosten  | 60.000         |
| Totaal   | 150.000        |
| <b>Totale lasten</b>   | <b>799.500</b> |
| <i>Resultaat</i>   | -              |

## Meerjarenbegroting 2023-2027

| <i>Meerjarenbegroting</i>             | <b>Begroting<br/>2023</b> | <b>Begroting<br/>2024</b> | <b>Begroting<br/>2025</b> | <b>Begroting<br/>2026</b> | <b>Begroting<br/>2027</b> |
|---------------------------------------|---------------------------|---------------------------|---------------------------|---------------------------|---------------------------|
|                                       | €                         | €                         | €                         | €                         | €                         |
| <b>Baten</b>                          |                           |                           |                           |                           |                           |
| Provincie Zeeland                     | 408.000                   | 417.450                   | 427.136                   | 437.065                   | 447.241                   |
| Contributies leden en lidorganisaties | 21.300                    | 21.833                    | 22.378                    | 22.938                    | 23.511                    |
| Gelden Nationale Postcode Loterij     | 118.000                   | 118.000                   | 118.000                   | 118.000                   | 118.000                   |
| NMF Landelijk                         | 111.800                   | 105.000                   | 110.000                   | 115.000                   | 120.000                   |
| Bijdragen overige organisaties        | 93.700                    | 96.043                    | 98.444                    | 100.905                   | 103.427                   |
| Overige projecten                     | 46.700                    | 99.005                    | 104.064                   | 109.475                   | 115.249                   |
| <b>Totaal</b>                         | <b><u>799.500</u></b>     | <b><u>857.330</u></b>     | <b><u>880.022</u></b>     | <b><u>903.382</u></b>     | <b><u>927.429</u></b>     |
| <b>Lasten</b>                         |                           |                           |                           |                           |                           |
| <b>Besteed aan de doelstellingen</b>  |                           |                           |                           |                           |                           |
| Projectkosten                         | 57.500                    | 60.000                    | 60.000                    | 60.000                    | 60.000                    |
| <b>Personeelskosten</b>               | 592.000                   | 644.650                   | 663.990                   | 683.909                   | 704.426                   |
| Afschrijvingen                        | 10.000                    | 10.000                    | 10.000                    | 10.000                    | 10.000                    |
| Huisvestingskosten                    | 24.000                    | 24.960                    | 25.958                    | 26.997                    | 28.077                    |
| Kosten publiciteit                    | 30.000                    | 30.000                    | 30.600                    | 31.212                    | 31.836                    |
| Kantoor- en beheerkosten              | 26.000                    | 26.520                    | 27.050                    | 27.591                    | 28.143                    |
| Algemene kosten                       | 60.000                    | 61.200                    | 62.424                    | 63.672                    | 64.946                    |
|                                       | <u>150.000</u>            | <u>152.680</u>            | <u>156.033</u>            | <u>159.473</u>            | <u>163.002</u>            |
| <b>Totaal</b>                         | <b><u>799.500</u></b>     | <b><u>857.330</u></b>     | <b><u>880.022</u></b>     | <b><u>903.382</u></b>     | <b><u>927.428</u></b>     |
| Resultaat                             | <u>-</u>                  | <u>-</u>                  | <u>-</u>                  | <u>-</u>                  | <u>-</u>                  |

# Bestuur

## Bestuursleden

Op 31 december 2022 bestond het Algemeen Bestuur van ZMf uit de volgende personen:

Albert de Bruijn (voorzitter): in het bestuur vanaf november 2018

N.v.t.

Roel Mooij (per december 2016 secretaris); in het bestuur vanaf november 2014

N.v.t.

Gilles Devriendt (penningmeester): in het bestuur vanaf juni 2022

- Docent Technische Bedrijfskunde bij HZ University of Applied Sciences

Gerrit Rentier: in het bestuur vanaf november 2018

- Research coordinator en senior researcher voor het lectoraat Delta Power bij HZ University of Applied Sciences

Anton van Haperen: in het bestuur vanaf juni 2020

- lid gemeenteraad Veere voor de PvdA/Groenlinks (vervanger tot medio februari 2021)
- Lid bestuur Stichting De Levende Natuur
- lid DB Heimans en Thijsse Stichting en bestuurslid Steunfonds Heimans en Thijsse Stichting
- bestuurslid van de Stichting Ontwikkel- en Innovatiecentrum Bargerveen

Theo Prins: in het bestuur vanaf juni 2021

- Marien ecooloog bij Deltares in Delft

Thomas Collette: in het bestuur vanaf juni 2022

- Zelfstandig adviseur
- Lid bestuur Stichting Landschapsbeheer Zeeland
- Lid bestuur Zeeuws Klimaatfonds
- Secretaris Sectie Duurzame Technologie Kivi

Winnie Versol: in het bestuur vanaf juni 2022

- Projectleider op het gebied van warmtetransitie bij de Gemeente Middelburg

In 2022 is het Algemeen Bestuur versterkt met drie nieuwe leden en de werving voor nieuwe bestuursleden is doorgezet. Eind 2022 zaten er 3 aspirant bestuursleden in het Algemeen Bestuur. De (oud)voorzitter is per oktober 2022 afgetreden. In het najaar van 2022 zijn we daarom gestart met het werven van een nieuwe voorzitter voor de ZMf. Voor de tussenliggende periode is Albert de Bruijn tijdens de ALV in het najaar benoemd als voorzitter, Albert is voor de periode van 1 jaar voorzitter van de ZMf.



## Bezoldigings- en vergoedingenbeleid bestuursleden en directeur

Conform de statuten van ZMf ontvangen leden van het bestuur als zodanig geen bezoldiging, middellijk of onmiddellijk. Een redelijke vergoeding voor de door hen ten behoeve van de vereniging gemaakte kosten wordt niet als bezoldiging aangemerkt. Deze vergoedingen zijn in de jaarrekening zichtbaar gemaakt en toegelicht.

ZMf leeft de Regeling Beloning directeuren Goede Doelen na. Conform deze regeling is de Basis Score voor Directeurenfuncties (BSD-score) van de directeur van ZMf 380. De essentie van de beloningsregeling is dat de grondslag voor de beloning van de directeur altijd is gebaseerd op een objectieve systematiek van functiewaardering en dat de beloning gematigd is ten opzichte van vergelijkbare functies. Een variabele beloning past niet in deze systematiek.

De directeur van ZMf ontvangt salaris conform de CAO Sociaal Werk. In het financiële jaarverslag, op te vragen bij het secretariaat van ZMf, is meer informatie te vinden over de bezoldiging van de directie.

De bezoldiging van de directeur bedroeg in 2022 107.345 euro en is daarmee lager dan het maximum zoals vastgesteld op basis van de BSD-score en lager dan het maximum van de [beloningsregeling](#).

### Overzicht nevenfuncties directeur

De directeur van ZMf bekleedt geen nevenfuncties.

## Bureau en medewerkers

### Bureau

Het bureau is gevestigd in het gebouw van ZB | Bibliotheek van Zeeland, Kousteensedijk 7 te Middelburg. Telefoonnummer 0118 654180.

E-mail: [info@ZMf.nl](mailto:info@ZMf.nl), website: [www.ZMf.nl](http://www.ZMf.nl)

### Medewerkers per 31 december 2022

|                      |  |  |
|----------------------|--|--|
| Ira von Harras       | Directeur                              | <a href="mailto:ivharras@ZMf.nl">ivharras@ZMf.nl</a>       |
| Gabi Sinke           | Communicatie Coördinator               | <a href="mailto:gsinke@ZMf.nl">gsinke@ZMf.nl</a>           |
| Mascha Dedert        | Deltawateren                           | <a href="mailto:mdedert@ZMf.nl">mdedert@ZMf.nl</a>         |
| Melissa Ernst        | Beleidsmedewerker                      | <a href="mailto:mernst@ZMf.nl">mernst@ZMf.nl</a>           |
| Fateme Hashemi       | Administratief/secretarieel medewerker | <a href="mailto:fhashemi@ZMf.nl">fhashemi@ZMf.nl</a>       |
| Lineke Keizer        | Managementassistent/projectleider      | <a href="mailto:lkeizer@ZMf.nl">lkeizer@ZMf.nl</a>         |
| Denise de Leeuw      | Landschap & Ruimtelijke Ordening       | <a href="mailto:ddleeuw@ZMf.nl">ddleeuw@ZMf.nl</a>         |
| Hanneke van de Merwe | Secretaresse                           | <a href="mailto:hvdmerwe@ZMf.nl">hvdmerwe@ZMf.nl</a>       |
| Bibian Scheepstra    | Beleidsmedewerker                      | <a href="mailto:bscheepstra@ZMf.nl">bscheepstra@ZMf.nl</a> |

## Vrijwilligersbeleid

ZMf werkt met een professioneel bureau en met deskundige medewerkers. We betrekken bevoegde vrijwilligers bij het professionele werk. Dat gebeurt door specifieke deskundigheid van vrijwilligers in te zetten bij projecten of voor vergunningen en bedrijfsprocessen, door een team van vrijwilligers in te zetten voor de realisatie van ons blad Wantij en door een groep vrijwilligers te betrekken bij planologische onderwerpen, energie- en bedrijvendossiers. In 2022 is daarnaast de Raad van Inspiratie opgericht, een groep jongeren die ZMf adviseert.

# Jaarrekening 2022

## Balans per 31 december 2022

### ACTIVA

|                                   | €      | 31 dec 2022<br>€ | €      | 31 dec 2021<br>€ |
|-----------------------------------|--------|------------------|--------|------------------|
| <b>Vaste activa</b>               |        |                  |        |                  |
| <b>Materiële vaste activa (1)</b> |        | 21.213           |        | 19.711           |
| <b>Vlottende activa</b>           |        |                  |        |                  |
| <b>Vorderingen (2)</b>            |        |                  |        |                  |
| Handelsdebiteuren                 | 80.899 |                  | 21.895 |                  |
| Belastingvorderingen              | 741    |                  | 602    |                  |
| Overige vorderingen               | 48.534 |                  | 32.226 |                  |
| Overlopende activa                | 5.132  |                  | 36.853 |                  |
|                                   |        | 135.306          |        | 91.576           |
| <b>Liquide middelen (3)</b>       |        | 413.696          |        | 299.191          |
| <b>Totaal</b>                     |        | 570.215          |        | 410.478          |

### PASSIVA

|   | €       | 31 dec 2022<br>€ | €       | 31 dec 2021<br>€ |
|---|---------|------------------|---------|------------------|
| <b>Reserves en fondsen (4)</b>                  |         |                  |         |                  |
| Reserves  |         |                  |         |                  |
| - Continuïteitsreserve                          | 211.157 |                  | 196.196 |                  |
| Fondsen   |         |                  |         |                  |
| - Bestemmingsfonds(en)                          | 135.000 |                  | 20.000  |                  |
|   |         | 346.157          |         | 216.196          |
| <b>Voorzieningen (5)</b>                        |         | 19.288           |         | 17.380           |
| <b>Kortlopende schulden (6)</b>                 |         |                  |         |                  |
| Crediteuren                                     | 56.552  |                  | 35.447  |                  |
| Belastingen en premies sociale<br>verzekeringen | 29.389  |                  | 29.486  |                  |
| Nog te besteden projectgelden                   | 5.500   |                  | 41.651  |                  |
| Overlopende passiva                             | 113.329 |                  | 70.318  |                  |
|   |         | 204.770          |         | 176.902          |
| <b>Totaal</b>                                   |         | 570.215          |         | 410.478          |

## Staat van baten en lasten over 2022

|  | Realisatie<br>2022<br>€ | Begroting<br>2022<br>€ | Realisatie<br>2021<br>€ |
|--|-------------------------|------------------------|-------------------------|
| <b>BATEN (7)</b>   |                         |                        |                         |
| Baten van particulieren  | 19.007                  | 18.500                 | 20.202                  |
| Baten van bedrijven  | 23.020                  | 1.750                  | 14.992                  |
| Baten van subsidies van overheden  | 394.315                 | 397.285                | 395.010                 |
| Baten van verbonden organisaties zonder winststreven                         | 245.606                 | 192.200                | 190.301                 |
| Baten van andere organisaties zonder winststreven                            | 279.316                 | 92.200                 | 132.947                 |
| Baten als tegenprestatie voor de levering van producten en/of diensten       | 6.515                   | 25.500                 | 12.792                  |
| Overige baten  | -                       | 84.165                 | 1.403                   |
| <b>Som van de baten</b>  | <b>967.779</b>          | <b>811.600</b>         | <b>767.647</b>          |
| <b>LASTEN (8)</b>  |                         |                        |                         |
| Besteed aan doelstellingen   |                         |                        |                         |
| <b>Transities via milieu &amp; economie</b>                                  |                         |                        |                         |
| Uitvoeringskosten projecten  | 244.281                 | 324.640                | 310.075                 |
| <b>Transities via natuur &amp; economie</b>                                  |                         |                        |                         |
| Uitvoeringskosten projecten  | 593.537                 | 486.960                | 472.678                 |
| Besteed aan doelstellingen   | <b>837.818</b>          | <b>811.600</b>         | <b>782.753</b>          |
| Kosten beheer en administratie*  | -                       | -                      | -                       |
| Wervingskosten   | -                       | -                      | -                       |
| <b>Totaal besteed aan de doelstellingen</b>                                  | <b>837.818</b>          | <b>811.600</b>         | <b>782.753</b>          |
| <b>Saldo van baten en lasten</b>   |                         |                        |                         |
| Overschot (+) / tekort (-)   | 129.961                 | -                      | -15.106                 |
| <b>Resultaatbestemming</b>   |                         |                        |                         |
| - toevoeging / onttrekking bestemmingsfonds St. Education Permanente Zeeland | -20.000                 |                        | 20.000                  |
| - toevoeging / onttrekking bestemmingsfonds Challenge 2050                   | 125.000                 |                        |                         |
| - toevoeging / onttrekking bestemmingsfonds Conflict Transformation          | 10.000                  |                        |                         |
| - toevoeging / onttrekking continuïteitsreserve                              | 14.961                  | -                      | -35.106                 |
|  | <b>129.961</b>          | <b>-</b>               | <b>-15.106</b>          |

\*) De provinciale milieufederaties hanteren voor het inzichtelijk maken van de kosten een uniforme systematiek die gebaseerd is op de aanbeveling Toepassing van Richtlijn 650 voor Kosten Beheer en Administratie van de Vereniging Fondsenwervende instellingen (VFI). De kosten voor beheer en administratie worden inzichtelijk gemaakt in de bijlage Toelichting Lastenverdeling, maar worden in de staat van baten en lasten volledig toege-rekend aan de doelstellingen.

## Lastenverdeling per doelstelling

|                                     | Fondsen<br>werving | Milieu &<br>Economie | Natuur &<br>Ecomie | Beheer en<br>administratie | Totaal<br>2022 | Begroot<br>2022 | Totaal<br>2021 |
|-------------------------------------|--------------------|----------------------|--------------------|----------------------------|----------------|-----------------|----------------|
| Personeelskosten                    | 0                  | 83.998               | 204.093            | 296.113                    | 584.204        | 626.100         | 557.299        |
| Afschrijvingen                      | 0                  | 0                    | 0                  | 8.541                      | 8.541          | 9.500           | 7.300          |
| Huisvestingskosten                  | 0                  | 4.913                | 11.937             | 17.319                     | 34.168         | 22.200          | 32.534         |
| Kosten publiciteit                  | 0                  | 4.880                | 11.856             | 17.202                     | 33.938         | 30.000          | 16.229         |
| Kantoorkosten                       | 0                  | 3.721                | 9.040              | 13.116                     | 25.876         | 24.800          | 26.251         |
| Algemene kosten                     | 0                  | 9.710                | 23.593             | 34.231                     | 67.535         | 59.000          | 60.151         |
| Directe materiaalkosten             | 0                  | 12.014               | 29.190             | 42.352                     | 83.556         | 40.000          | 82.989         |
| Subtotaal                           | 0                  | 119.236              | 289.710            | 428.873                    | 837.818        | 811.600         | 782.753        |
| Verdeling beheer en administratie   | 0                  | 125.046              | 303.827            | -428.873                   |                |                 | 0              |
| Totaal kosten 2022                  | 0                  | 244.281              | 593.537            | 0                          | 837.818        | 811.600         | 782.753        |
| %-kosten toerekening 2022           | 0,0%               | 29,2%                | 70,8%              |                            |                |                 |                |
| Totaal uitvoeringskosten 2021       | 0                  | 309.970              | 472.783            |                            |                |                 | 782.753        |
| %-kosten toerekening 2021           | 0,0%               | 39,6%                | 60,4%              |                            |                |                 |                |
| <b>direct productieve uren 2022</b> |                    |                      |                    |                            |                |                 |                |
| fondsenwerving                      | 0,0                | 0,0                  | 0,0                | 0,0                        | 0,0            |                 |                |
| beheer en administratie             | 0,0                | 0,0                  | 0,0                | 5.242,0                    | 5.242,0        |                 |                |
| projecten (incl. (niet declarabele  |                    |                      |                    |                            |                |                 |                |
| acquisitie-uren)                    | 0,0                | 1.487,0              | 3.613,0            | 0,0                        | 5.100,0        |                 |                |
| beleidsbeïnvloeding                 | 0,0                | 0,0                  | 0,0                | 0,0                        | 0,0            |                 |                |
|                                     | 0,0                | 1.487,0              | 3.613,0            | 5.242,0                    | 10.342,0       |                 |                |
| <b>direct productieve uren 2021</b> |                    |                      |                    |                            |                |                 |                |
| fondsenwerving                      | 0,0                | 0,0                  | 0,0                | 0,0                        |                |                 | 0,0            |
| beheer en administratie             | 0,0                | 0,0                  | 0,0                | 4.810,0                    |                |                 | 4.810,0        |
| projecten (incl. (niet declarabele  |                    |                      |                    |                            |                |                 |                |
| acquisitie-uren)                    | 0,0                | 2.090,0              | 3.186,0            | 0,0                        |                |                 | 5.276,0        |
| beleidsbeïnvloeding                 | 0,0                | 0,0                  | 0,0                | 0,0                        |                |                 | 0,0            |
|                                     | 0,0                | 2.090,0              | 3.186,0            | 4.810,0                    |                |                 | 10.085,9       |

### Kostentoerekening

De kosten worden aan de doelstellingen toegerekend op basis van de urenregistratie.

### Kengetallen

- 1) % Kosten uit eigen fondsenwerving ten opzichte van baten uit eigen fondsenwerving bedraagt 0,0% (2020: 0,0%).  
De CBF-richtlijnen geven een norm aan van maximaal 25%.
- 2) % Besteed aan doelstellingen ten opzichte van totale lasten (voor verdeling Beheer & Administratie) bedraagt 48,8% (2021: 51,8%).  
De interne norm die hiervoor is vastgesteld bedraagt 60%.
- 3) % Kosten Beheer & Administratie (voor verdeling) ten opzichte van de totale kosten bedraagt 51,2% (2021: 48,2%).  
De interne norm die hiervoor is vastgesteld bedraagt 40%.

## Kasstroomoverzicht over 2022

| Indirecte methode                              | 2022           | 2021           |
|--|----------------|----------------|
|  | €              | €              |
| Resultaat                                      | 129.961        | -15.106        |
| Aanpassing voor afschrijvingen                 | 8.541          | 7.300          |
| Mutatie van voorzieningen                      | 1.908          | 228            |
| Mutatie van handelsdebiteuren                  | -59.004        | -12.966        |
| Mutatie vorderingen                            | 15.274         | 15.669         |
| Mutatie van handelscrediteuren                 | 21.105         | -3.397         |
| Mutatie van kortlopende schulden               | 6.763          | -17.425        |
| <b>Kasstroom uit bedrijfsoperaties</b>         | <b>124.548</b> | <b>-25.697</b> |
| <b>Kasstroom uit operationele activiteiten</b> | <b>124.548</b> | <b>-25.697</b> |
| Investerings in materiële vaste activa         | -10.043        | -2.860         |
| <b>Kasstroom uit investeringsactiviteiten</b>  | <b>-10.043</b> | <b>-2.860</b>  |
| Netto-kasstroom                                | 114.505        | -28.557        |
| Overig   | -              | -18.049        |
| <b>Mutatie in liquide middelen</b>             | <b>114.505</b> | <b>-46.606</b> |

# Grondslagen voor financiële verslaggeving

## **Algemene grondslagen**

De jaarrekening is opgesteld volgens de bepalingen van RJ 650 'Fondsenwervende instellingen'. De grondslagen zijn ten opzichte van vorig jaar niet gewijzigd.

## **Algemene grondslagen voor waardering activa en passiva**

De waardering van activa en passiva en de bepaling van het resultaat vinden plaats op basis van historische kosten, tenzij anders vermeld.

## **Algemene grondslagen bepaling resultaat**

### Materiële vaste activa

De materiële vaste activa worden gewaardeerd op verkrijgingsprijs, verminderd met de cumulatieve afschrijvingen en indien van toepassing met bijzondere waardeverminderingen. De afschrijvingen worden gebaseerd op de geschatte economische levensduur en worden berekend op basis van een vast percentage van de verkrijgingsprijs, rekening houdend met een eventuele restwaarde. Er wordt afgeschreven vanaf het moment van ingebruikneming.

### Vorderingen

De vorderingen worden bij eerste verwerking opgenomen tegen de reële waarde en vervolgens gewaardeerd tegen de geamortiseerde kostprijs. De reële waarde en geamortiseerde kostprijs zijn gelijk aan de nominale waarde.

### Liquide middelen

Liquide middelen bestaan uit kas, banktegoeden en deposito's met een looptijd korter dan twaalf maanden. De liquide middelen staan ter vrije beschikking van de vereniging. Liquide middelen worden gewaardeerd tegen nominale waarde.

## **Grondslagen voor waardering passiva**

### Eigen vermogen

De continuïteitsreserve dient als buffer om de continuïteit te waarborgen in het geval dat ZMf zich geconfronteerd weet met een onvoorziene terugval van inkomsten of stijging van uitgaven.

### Kortlopende schulden

Kortlopende schulden worden bij de eerste verwerking gewaardeerd tegen reële waarde. Kortlopende schulden worden na eerste verwerking gewaardeerd tegen geamortiseerde kostprijs, zijnde het ontvangen bedrag rekening houdend met agio of disagio en onder aftrek van transactiekosten. Dit is meestal de nominale waarde.



## **Grondslagen voor baten en lasten**

### Algemeen

Het resultaat wordt bepaald als het verschil tussen de opbrengstwaarde van de geleverde prestaties en verrichte diensten enerzijds, en anderzijds de lasten en andere lasten van het jaar, gewaardeerd tegen historische kostprijzen.

### Projectsubsidies

Projectsubsidies worden ten gunste van de staat van baten en lasten gebracht in het jaar ten laste waarvan de gesubsidieerde uitgaven komen.

### Lasten algemeen

De personeelskosten en andere kosten worden toegerekend aan de bestedingen in het kader van de doelstelling, de kosten van werving van baten aan de beheerkosten.

### Bestedingen doelstellingen

De bestedingen in het kader van de doelstellingen worden verantwoord in het jaar dat zij zijn toegezegd of, voor zover dit niet bij toezegging het geval is, in het jaar dat de omvang van de verplichting betrouwbaar kan worden vastgesteld. Voorwaardelijke verplichtingen worden verantwoord in het jaar waarin vast komt te staan dat aan de voorwaarden zal worden voldaan.

### Personeelskosten

ZMf heeft voor haar medewerkers een toegezegd pensioenregeling. Hiervoor in aanmerkingen komende medewerkers hebben op de pensioengerechtigde leeftijd recht op een pensioen dat is gebaseerd op het gemiddeld verdiende loon berekend over de jaren dat de werknemer pensioen heeft opgebouwd bij pensioenverzekeraar AEGON levensverzekering N.V.

De verplichtingen, welke voortvloeien uit deze rechten van haar personeel, zijn ondergebracht bij AEGON levensverzekering N.V. ZMf betaalt hiervoor premies, waarvan de helft door de werkgever betaald worden en de helft door de werknemers.

ZMf heeft geen verplichtingen tot het voldoen van aanvullende bijdragen in geval van een tekort bij de pensioenverzekeraar, anders dan het effect van hogere toekomstige premies. ZMf heeft daarom alleen de verschuldigde premie tot en met het einde van het boekjaar in de jaarrekening verantwoord.

### Afschrijvingen

Materiële vaste activa worden vanaf het moment van gereedheid voor ingebruikneming afgeschreven over de verwachte toekomstige gebruiksduur van het actief.

## **Grondslagen voor kasstroomoverzicht**

Algemene grondslagen voor het opstellen van het kasstroomoverzicht

Het kasstroomoverzicht is opgesteld op basis van de indirecte methode. Kasstromen in buitenlandse valuta zijn herleid naar euro's met gebruikmaking van de gewogen gemiddelde omrekeningskoersen voor de betreffende periodes.

## Toelichting op de balans

### Materiele vaste activa (1)

|                                      | <u>31 dec 2022</u> | <u>31 dec 2021</u> |
|--------------------------------------|--------------------|--------------------|
|                                      | €                  | €                  |
| <b><i>Materiële vaste activa</i></b> |                    |                    |
| Inventaris                           | 21.213             | 19.711             |
| <b>Totaal</b>                        | <u>21.213</u>      | <u>19.711</u>      |

Onderstaand overzicht geeft het verloop van de materiële vaste activa gedurende het boekjaar weer:

|  | <u>Materiële<br/>vaste<br/>activa</u> |
|--|---------------------------------------|
|  | €                                     |
| <b>Boekwaarde 1 januari 2022</b>                   |                                       |
| Verkrijgings- of vervaardigingsprijs               | 38.123                                |
| Cumulatieve afschrijvingen en waardeverminderingen | <u>-18.412</u>                        |
|  | 19.711                                |
| <b>Mutaties 2022</b>                               |                                       |
| Investerings                                       | 10.043                                |
| Afschrijvingen                                     | <u>-8.541</u>                         |
|  | 1.502                                 |
| <b>Boekwaarde 31 december 2022</b>                 |                                       |
| Verkrijgings- of vervaardigingsprijs               | 48.166                                |
| Cumulatieve afschrijvingen en waardeverminderingen | <u>-26.953</u>                        |
|  | <u>21.213</u>                         |
| Afschrijvingspercentage (gemiddeld)                | 20,0                                  |

## Vorderingen (2)

|   | <u>31 dec 2022</u> | <u>31 dec 2021</u> |
|---|--------------------|--------------------|
|   | €                  | €                  |
| <b>Debiteuren</b>                             |                    |                    |
| Debiteuren                                    | 80.899             | 21.895             |
| <b>Belastingvorderingen</b>                   |                    |                    |
| <b>Omzetbelasting</b>                         |                    |                    |
| Aangifte laatste kwartaal                     | 510                | -761               |
| Suppleties                                    | 231                | 1.363              |
|   | <u>741</u>         | <u>602</u>         |
| <b>Overige vorderingen</b>                    |                    |                    |
| Nog te ontvangen projectbijdrage NMF          | 35.703             | 16.020             |
| Nog te ontvangen projectbijdrage Strokenteelt | 12.831             | 12.718             |
| Nog te ontvangen overige projectbijdrage      | -                  | 3.488              |
|   | <u>48.534</u>      | <u>32.226</u>      |
| <b>Overlopende activa</b>                     |                    |                    |
| Vooruitbetaalde bedragen                      | 2.445              | 18.385             |
| Nog te ontvangen bedragen                     | 2.687              | 18.468             |
|   | <u>5.132</u>       | <u>36.853</u>      |
| <b>Totaal</b>                                 | <u>135.306</u>     | <u>91.576</u>      |

### Toelichting

Noodzakelijk geachte voorzieningen voor het risico van oninbaarheid worden in mindering gebracht. Deze voorzieningen worden bepaald op basis van individuele beoordeling van de vorderingen.

## Liquide middelen (3)

|   | <u>31 dec 2022</u> | <u>31 dec 2021</u> |
|---|--------------------|--------------------|
|   | €                  | €                  |
| <b>Banktegoeden</b>                     |                    |                    |
| ASN Bank nr. NL43 ASNB 0845 3622 75     | 149.564            | 174.740            |
| Triodos Bank nr. NL91 TRIO 0391 0627 27 | 263.632            | 124.451            |
|   | <u>413.196</u>     | <u>299.191</u>     |
| Kasmiddelen                             | 500                | -                  |
| <b>Totaal</b>                           | <u>413.696</u>     | <u>299.191</u>     |

## Reserves en fondsen (4)

|   | <u>31 dec 2022</u> | <u>31 dec 2021</u> |
|---|--------------------|--------------------|
|   | €                  | €                  |
| <b>Reserves en fondsen</b>                        |                    |                    |
| Continuïteitsreserve                              | 211.157            | 196.196            |
| Bestemmingsfonds St. Education Permanente Zeeland | -                  | 20.000             |
| Bestemmingsfonds Challenge 2050                   | 125.000            | -                  |
| Bestemmingsfonds Conflict Transformation          | 10.000             | -                  |
| <b>Totaal</b>                                     | <u>346.157</u>     | <u>216.196</u>     |

### Reserves en fondsen - Continuïteitsreserve

|                              | <u>2022</u>    | <u>2021</u>    |
|------------------------------|----------------|----------------|
|                              | €              | €              |
| <b>Stand 1 januari</b>       | 196.196        | 211.304        |
| Resultaatbestemming boekjaar | 14.961         | -15.108        |
| <b>Stand 31 december</b>     | <u>211.157</u> | <u>196.196</u> |

ZMf streeft naar het aanhouden van een zo beperkt mogelijk reserve, gewenst is de continuïteitsreserve niet hoger te laten uitkomen dan 250.000 euro. Daarnaast heeft ZMf op basis van risicomanagement zich ook tot doel gesteld om een wenselijke minimale continuïteitsreserve te hanteren. De omvang van de minimale reserve wordt bepaald naar aanleiding van een jaarlijks op te stellen meerjarenbegroting. Uitgangspunt is dat eventuele exploitatietekorten in de komende 3 jaren kunnen worden gedekt.

### Reserves en fondsen - Bestemmingsfonds St. Education Permanente Zeeland

|                              | <u>2022</u>   | <u>2021</u>   |
|------------------------------|---------------|---------------|
|                              | €             | €             |
| <b>Stand 1 januari</b>       | 20.000        | -             |
|                              | <u>20.000</u> | -             |
| Resultaatbestemming boekjaar | -20.000       | 20.000        |
| <b>Stand 31 december</b>     | <u>-</u>      | <u>20.000</u> |

In 2021 heeft de vereniging een donatie ontvangen van € 20.000 van de Stichting Education Permanente Zeeland. Deze gelden zijn in 2022 volledig besteed aan de overeengekomen doelstellingen.

*Reserves en fondsen - Bestemmingsfonds Challenge 2050*

|                              | <u>2022</u>    | <u>2021</u> |
|------------------------------|----------------|-------------|
|                              | €              | €           |
| <b>Stand 1 januari</b>       | -              | -           |
|                              | <u>-</u>       | <u>-</u>    |
| Resultaatbestemming boekjaar | 125.000        | -           |
| <b>Stand 31 december</b>     | <u>125.000</u> | <u>-</u>    |

In 2022 heeft de vereniging een donatie ontvangen van € 125.000 van Stichting Buitencentrum F.C.J.Z..

Het geschonken bedrag wordt besteed aan 'Challenge 2050', een project dat jongeren wilt aanzetten tot initiatieven die bijdragen aan een vitaal en duurzaam Zeeland. Derhalve zijn deze bedragen door het bestuur aangemerkt als bestemmingsfonds.

*Reserves en fondsen - Bestemmingsfonds Conflict Transformation*

|                              | <u>2022</u>   | <u>2021</u> |
|------------------------------|---------------|-------------|
|                              | €             | €           |
| <b>Stand 1 januari</b>       | -             | -           |
|                              | <u>-</u>      | <u>-</u>    |
| Resultaatbestemming boekjaar | 10.000        | -           |
| <b>Stand 31 december</b>     | <u>10.000</u> | <u>-</u>    |

In 2022 heeft de vereniging een donatie ontvangen van € 10.000 van Dow Benelux B.V.. De donatie zal in 2023 worden besteed aan het project 'Deep Dive 2-daagse' rondom het onderwerp 'conflict transformation'. Derhalve zijn deze bedragen door het bestuur aangemerkt als bestemmingsfonds.

## Voorzeningen (5)

|                            | <u>31 dec 2022</u> | <u>31 dec 2021</u> |
|----------------------------|--------------------|--------------------|
|                            | €                  | €                  |
| Voorziening loopbaanbudget | 19.288             | 17.380             |
| <b>Totaal</b>              | <u>19.288</u>      | <u>17.380</u>      |

### Toelichting

Per 1 juli 2015 bouwt iedere medewerker volgens de CAO Sociaal Werk een loopbaanbudget op van 1,5% over het brutosalaris vermeerderd met vakantietoeslag en de eindejaarsuitkering. Dit bedrag moet betrokkene binnen 60 maanden besteden voor het bevorderen van zijn/ haar duurzame inzetbaarheid. Het totaal opgebouwde budget tot en met december alsmede de onttrekking hiervan zijn verantwoord onder de post 'Overige voorzieningen'.

|                            | <u>2022</u>   | <u>2021</u>   |
|----------------------------|---------------|---------------|
|                            | €             | €             |
| Voorziening loopbaanbudget |               |               |
| <b>Stand 1 januari</b>     | 17.380        | 17.152        |
| Toename van voorziening    | 7.474         | 7.733         |
| Vrijval van voorziening    | -5.566        | -7.505        |
| <b>Stand 31 december</b>   | <u>19.288</u> | <u>17.380</u> |

## Kortlopende schulden (6)

|   | <u>31 dec 2022</u>    | <u>31 dec 2021</u>    |
|---|-----------------------|-----------------------|
|   | €                     | €                     |
| <b><i>Crediteuren</i></b>                           |                       |                       |
| Crediteuren   | 56.552                | 35.447                |
| <b>Belastingen en premies sociale verzekeringen</b> |                       |                       |
| <b><i>Loonheffing- en premieschulden</i></b>        |                       |                       |
| Loonheffingen                                       | 29.389                | 29.486                |
| <b><i>Nog te besteden projectgelden</i></b>         |                       |                       |
| ESP 'Meer Energie in Scholen'                       | -                     | 31.984                |
| Zeeuwse Zichtlijnen                                 | -                     | 9.667                 |
| Vouchers Biodiversiteit                             | 5.500                 | -                     |
|   | <u>5.500</u>          | <u>41.651</u>         |
| <b><i>Overlopende passiva</i></b>                   |                       |                       |
| Vakantiegeld  | 18.340                | 20.308                |
| Vakantiedagen                                       | 33.652                | 29.184                |
| Nog te betalen projectkosten                        | 1.806                 | 7.659                 |
| Nog te betalen overige kosten                       | 59.261                | 12.842                |
| Vooruitontvangen bedragen                           | 270                   | 325                   |
|   | <u>113.329</u>        | <u>70.318</u>         |
| <b>Totaal</b>                                       | <u><u>204.770</u></u> | <u><u>176.902</u></u> |

## Niet in de balans opgenomen verplichtingen

### Betalingen ter verkrijging van (gebruiks)rechten

Door de vereniging is een meerjarige financiële verplichting aangegaan ter zake van huur van de bedrijfsruimte.

De huur bedroeg in 2022 € 21.812. De huurverplichting loopt tot en met 31 december 2031. De huur wordt in 10 jaarlijkse stappen met € 595 verhoogd.

Met de verhuurder is tevens overeengekomen dat de vereniging een lager huurtarief betaald dan gebruikelijk is, dit verschil zal jaarlijks worden omgezet in een gift.

De verplichting voor het komende jaar bedraagt € 22.408

De verplichting voor jaar 2-5 bedraagt € 95.582

De resterende verplichting na 5 jaar bedraagt € 105.102

Bovenstaande bedragen zijn exclusief de jaarlijkse indexering.



## Toelichting op de staat van baten en lasten

| <b>BATEN (7)</b>   | Realisatie<br>2022 | Begroting<br>2022 | Realisatie<br>2021 |
|--|--------------------|-------------------|--------------------|
|  | €                  | €                 | €                  |
| <b><i>Baten van particulieren en bedrijven</i></b>                                   |                    |                   |                    |
| Contributies leden   | 18.421             | 18.500            | 19.455             |
| Giften   | 586                | -                 | 747                |
| Sponsorbijdragen Zeeuwse Zichtlijnen   | 6.667              | -                 | 13.333             |
| Bijdrage Delta tbv Plan Boom   | 4.875              | 6.000             | -                  |
| Bijdrage Dow tbv Conflict Transformation   | 10.000             | -                 | -                  |
| Contributies lidorganisaties   | 1.478              | 1.750             | 1.659              |
|  | <u>42.027</u>      | <u>26.250</u>     | <u>35.194</u>      |
| <b><i>Baten van subsidies van overheden</i></b>                                      |                    |                   |                    |
| Budgetsubsidie Provincie Zeeland   | 367.285            | 367.285           | 357.629            |
| Terugbetalingsverplichting Provincie Zeeland   | -42.872            |                   |                    |
| Subsidie Provincie Zeeland 'Vernieuwerslab'  | 30.000             |                   |                    |
| Subsidie Provincie Zeeland 'Energieservicepunt'                                      | 30.000             | 30.000            | 30.000             |
| Subsidie Provincie Zeeland 'Vouchers Biodiversiteit'                                 | 6.750              | -                 | -                  |
| Subsidie Provincie Zeeland 'ESP Scholen'   | -2.298             | -                 | -                  |
| Subsidie Interreg Strokenteelt   | 5.450              | 9.500             | 7.381              |
|  | <u>394.315</u>     | <u>406.785</u>    | <u>395.010</u>     |
| <b><i>Baten van verbonden organisaties zonder winststreven</i></b>                   |                    |                   |                    |
| Nationale Postcode Loterij   | 118.000            | 118.000           | 118.000            |
| Natuur en milieufederaties   | 127.606            | 74.200            | 72.301             |
|  | <u>245.606</u>     | <u>192.200</u>    | <u>190.301</u>     |
| <b><i>Baten van overige organisaties zonder winststreven</i></b>                     |                    |                   |                    |
| Coalitie Delta Natuurlijk  | 53.700             | 53.700            | 55.758             |
| Analyse ruimtelijke plannen  | 39.540             | 38.500            | 38.500             |
| Stichting ZB Bibliotheek van Zeeland   | 12.355             | -                 | 11.889             |
| Plan Boom  | 43.296             | -                 | -                  |
| Stichting Education Permanente Zeeland   | -                  | -                 | 20.000             |
| Challenge 2050   | 125.000            | -                 | -                  |
| Sponsorbijdragen Zeeuwse Zichtlijnen   | 3.000              | -                 | 6.000              |
| Overige baten  | 2.425              | -                 | 800                |
|  | <u>279.316</u>     | <u>92.200</u>     | <u>132.947</u>     |
| <b><i>Baten als tegenprestatie voor de levering van producten en/of diensten</i></b> |                    |                   |                    |
| ESP Meer Energie in Scholen  | -                  | -                 | 8.625              |
| Folders Natuur op Bedrijventerreinen   | -                  | -                 | 3.487              |
| Coöp. Windenergie Vereniging Zeeuwind U.A. 'De Effecten'                             | -                  | 10.000            | 680                |
| Overige baten  | 6.515              | -                 | 1.403              |
|  | <u>6.515</u>       | <u>10.000</u>     | <u>14.195</u>      |

**Overige baten**

Projectbaten nog te verwerven

- 83.665 -

Overige baten

- 500 -

---

- 84.165 -**Som der baten**

---

967.779 811.600 767.647*De provinciale subsidie is tot en met 2021 goedgekeurd en vastgesteld*

**LASTEN (8)**

|   | Realisatie<br>2022 | Begroting<br>2022 | Realisatie<br>2021 |
|---|--------------------|-------------------|--------------------|
|   | €                  | €                 | €                  |
| <b><i>Besteed aan de doelstellingen</i></b> |                    |                   |                    |
| Niet declarabele projectkosten              | 23.935             | 10.000            | 16.761             |
| Declarabele projectkosten                   | 43.009             | 25.000            | 60.012             |
| Projectkosten mbt provinciale subsidie      | 16.612             | 5.000             | 6.216              |
|   | <u>83.556</u>      | <u>40.000</u>     | <u>82.989</u>      |

**PERSONEELSKOSTEN**

|                                       | Realisatie<br>2022    | Begroting<br>2022     | Realisatie<br>2021    |
|---------------------------------------|-----------------------|-----------------------|-----------------------|
|                                       | €                     | €                     | €                     |
| <b><i>Lonen en salarissen</i></b>     |                       |                       |                       |
| Bruto lonen                           | 392.310               | 407.435               | 389.352               |
| Mutatie vakantiedagenverplichting     | 4.468                 | -                     | 9.093                 |
| Vakantiegeld                          | 28.148                | 27.500                | 28.570                |
| Vrijwilligersvergoedingen             | 2.700                 | -                     | -                     |
| Bijzondere verstrekkingen             | 1.571                 | -                     | -                     |
|                                       | <u>429.197</u>        | <u>434.935</u>        | <u>427.015</u>        |
| Sociale lasten                        | 63.966                | 69.565                | 68.102                |
| <b><i>Pensioenlasten</i></b>          |                       |                       |                       |
| Pensioenlasten                        | 54.330                | 63.400                | 35.907                |
| <b><i>Andere personeelskosten</i></b> |                       |                       |                       |
| Ziekengeldverzekering                 | 35.069                | 33.200                | 29.726                |
| Uitkering ziekengeld                  | -16.586               | -                     | -15.042               |
| Reis- en verblijfkosten               | 7.736                 | 8.000                 | 2.830                 |
| Scholingskosten                       | 2.382                 | 10.000                | 4.176                 |
| Arbo-diensten en personeelsadvies     | 4.291                 | 4.000                 | 3.202                 |
| Overige personeelskosten              | 3.819                 | 3.000                 | 1.383                 |
|                                       | <u>36.711</u>         | <u>58.200</u>         | <u>26.275</u>         |
| <b>Totaal</b>                         | <u><u>584.204</u></u> | <u><u>626.100</u></u> | <u><u>557.299</u></u> |

## Toelichting bezoldiging directie

|         |                   |
|---------|-------------------|
| Naam    | I.P.J. von Harras |
| Functie | Directeur         |

### Dienstverband

|                     |           |
|---------------------|-----------|
| Aard (looptijd)     | onbepaald |
| uren                | 36        |
| parttime percentage | 100       |
| periode             | 1/1-31/12 |

### Bezoldiging (EUR)

|                                |              |
|--------------------------------|--------------|
| Jaarinkomen                    |              |
| bruto loon/salaris             | 79.609       |
| vakantiegeld                   | 6.135        |
| vaste eindejaarsuitkering      | 6.875        |
| *jubileumuitkering/uitbetaling |              |
| niet opgenomen                 |              |
| vakantiedagen                  | <u>1.295</u> |

Totaal **93.914**

|                                       |          |
|---------------------------------------|----------|
| Belaste vergoedingen/bijtellingen     | -        |
| Pensioenlasten (wg deel)              | 13.431   |
| Pensioencompensatie                   | -        |
| Overige beloningen op termijn         | -        |
| Uitkeringen beëindiging dienstverband | <u>-</u> |

Totaal bezoldiging 2022 **107.345**

*Totaal bezoldiging 2021* 103.994

Het jaarinkomen van de individuele directieleden (in loondienst) blijft binnen het maximum van € 112.124 volgens de Regeling beloning directeuren van goededoelenorganisaties.

Ook het jaarinkomen, de belaste vergoedingen/bijtellingen, de pensioenlasten en de overige beloningen op termijn samen, blijven binnen het in de regeling opgenomen maximum van € 112.124 per jaar.

Voor een toelichting op het beleid en de uitgangspunten voor de directiebezoldiging verwijzen we naar het bestuursverslag.

**AFSCHRIJVINGEN**

|  | Realisatie<br>2022 | Begroting<br>2022 | Realisatie<br>2021 |
|--|--------------------|-------------------|--------------------|
|  | €                  | €                 | €                  |
| <b><i>Afschrijving op materiële vaste activa</i></b> |                    |                   |                    |
| Afschrijving inventaris                              | 8.541              | 9.500             | 7.300              |
| <b>Totaal</b>  | <b>8.541</b>       | <b>9.500</b>      | <b>7.300</b>       |

**KOSTEN VAN BEHEER EN ADMINISTRATIE**

|   | Realisatie<br>2022 | Begroting<br>2022 | Realisatie<br>2021 |
|---|--------------------|-------------------|--------------------|
|   | €                  | €                 | €                  |
| <b><i>Huisvestingskosten</i></b>          |                    |                   |                    |
| Huur                                      | 34.168             | 22.200            | 32.534             |
| <b><i>Kosten publiciteit / Wantij</i></b> |                    |                   |                    |
| Druk/fotokosten Wantij                    | 27.668             | 17.500            | 14.926             |
| Kosten website                            | 6.270              | 12.500            | 1.303              |
|   | <b>33.938</b>      | <b>30.000</b>     | <b>16.229</b>      |
| <b><i>Kantoor- en beheerkosten</i></b>    |                    |                   |                    |
| Computerkosten                            | 13.421             | 10.000            | 11.502             |
| Contributies en abonnementen              | 4.643              | 4.000             | 3.783              |
| Telefoonkosten                            | 2.955              | 3.000             | 3.285              |
| Porti                                     | 1.217              | 2.000             | 1.968              |
| Kantoorbenodigdheden                      | 862                | 2.500             | 3.121              |
| Kosten CBF-keurmerk                       | 2.307              | 2.300             | 2.259              |
| Overige kantoor- en beheerkosten          | 471                | 1.000             | 333                |
|   | <b>25.876</b>      | <b>24.800</b>     | <b>26.251</b>      |
| <b><i>Algemene kosten</i></b>             |                    |                   |                    |
| Kosten bestuur en ALV                     | 2.349              | 2.500             | 1.142              |
| Representatiekosten                       | 1.636              | 2.000             | 1.516              |
| Accountantskosten                         | 22.731             | 16.000            | 18.229             |
| (Salaris)administratie                    | 26.352             | 22.500            | 21.589             |
| Advieskosten                              | 7.134              | 7.000             | 12.705             |
| Juridische kosten                         | 3.953              | 4.000             | 1255               |
| Verzekeringen                             | 1.769              | 2.000             | -393               |
| Overige algemene kosten                   | 620                | 2.000             | 2.787              |
| Rentelasten en soortgelijke kosten        | 991                | 1.000             | 1322               |
|   | <b>67.535</b>      | <b>59.000</b>     | <b>60.152</b>      |
| <b>Totaal</b>                             | <b>161.517</b>     | <b>136.000</b>    | <b>135.166</b>     |

## WERKNEMERS

Het gemiddelde aantal werknemers gedurende het boekjaar bij Vereniging Zeeuwse Milieufederatie bedroeg:

|                           | <u>2022</u> | <u>2021</u> |
|---------------------------|-------------|-------------|
|                           | fte         | fte         |
| Werkzaam binnen Nederland | 6,3         | 6,6         |

## CONTROLEVERKLARING VAN DE ONAFHANKELIJKE ACCOUNTANT

Aan: het bestuur van Vereniging Zeeuwse Milieufederatie

### Verklaring over de in het jaarverslag opgenomen jaarrekening 2022

#### **Ons oordeel**

Wij hebben de jaarrekening 2022 van Vereniging Zeeuwse Milieufederatie te Middelburg gecontroleerd.

Naar ons oordeel geeft de in dit jaarverslag opgenomen jaarrekening een getrouw beeld van de grootte en de samenstelling van het vermogen van Vereniging Zeeuwse Milieufederatie op 31 december 2022 en van het resultaat over 2022 in overeenstemming met Richtlijn voor de jaarverslaggeving 650 'Fondsenwervende organisaties'.

De jaarrekening bestaat uit:

1. de balans per 31 december 2022;
2. de staat van baten en lasten over 2022; en
3. de toelichting met een overzicht van de gehanteerde grondslagen voor financiële verslaggeving en andere toelichtingen.

#### **De basis voor ons oordeel**

Wij hebben onze controle uitgevoerd volgens het Nederlands recht, waaronder ook de Nederlandse controlestandaarden vallen. Onze verantwoordelijkheden op grond hiervan zijn beschreven in de sectie 'Onze verantwoordelijkheden voor de controle van de jaarrekening'.

Wij zijn onafhankelijk van Vereniging Zeeuwse Milieufederatie zoals vereist in de Verordening inzake de Onafhankelijkheid van accountants bij assurance-opdrachten (ViO) en andere voor de opdracht relevante onafhankelijkheidsregels in Nederland. Verder hebben wij voldaan aan de Verordening Gedrags- en Beroepsregels Accountants (VGBA).

Wij vinden dat de door ons verkregen controle-informatie voldoende en geschikt is als basis voor ons oordeel.

### Verklaring over de in het jaarverslag opgenomen andere informatie

Het jaarverslag omvat andere informatie, naast de jaarrekening en onze controleverklaring daarbij.

Op grond van onderstaande werkzaamheden zijn wij van mening dat de andere informatie:

- met de jaarrekening verenigbaar is en geen materiële afwijkingen bevat;
- alle informatie bevat die op grond van Richtlijn voor de jaarverslaggeving 650 'Fondsenwervende organisaties' is vereist voor het bestuursverslag en de overige gegevens.

Wij hebben de andere informatie gelezen en hebben op basis van onze kennis en ons begrip, verkregen vanuit de jaarrekeningcontrole of anderszins, overwogen of de andere informatie materiële afwijkingen bevat.

Met onze werkzaamheden hebben wij voldaan aan de vereisten in de Nederlandse Standaard 720. Deze werkzaamheden hebben niet dezelfde diepgang als onze controlewerkzaamheden bij de jaarrekening.

Het bestuur is verantwoordelijk voor het opstellen van het bestuursverslag en de overige gegevens in overeenstemming met Richtlijn voor de jaarverslaggeving 650 'Fondsenwervende organisaties'.

### **Beschrijving van verantwoordelijkheden met betrekking tot de jaarrekening**

#### ***Verantwoordelijkheden van het bestuur voor de jaarrekening***

Het bestuur is verantwoordelijk voor het opmaken en getrouw weergeven van de jaarrekening in overeenstemming met Richtlijn voor de jaarverslaggeving 650 'Fondsenwervende organisaties'. In dit kader is het bestuur verantwoordelijk voor een zodanige interne beheersing die het bestuur noodzakelijk acht om het opmaken van de jaarrekening mogelijk te maken zonder afwijkingen van materieel belang als gevolg van fouten of fraude.

Bij het opmaken van de jaarrekening moet het bestuur afwegen of de vereniging in staat is om haar werkzaamheden in continuïteit voort te zetten. Op grond van genoemd verslaggevingsstelsel moet het bestuur de jaarrekening opmaken op basis van de continuïteitsveronderstelling, tenzij het bestuur het voornemen heeft om de vereniging te liquideren of de activiteiten te beëindigen of als beëindiging het enige realistische alternatief is.

Het bestuur moet gebeurtenissen en omstandigheden waardoor gereede twijfel zou kunnen bestaan of de vereniging haar activiteiten in continuïteit kan voortzetten, toelichten in de jaarrekening.

#### ***Onze verantwoordelijkheden voor de controle van de jaarrekening***

Onze verantwoordelijkheid is het zodanig plannen en uitvoeren van een controleopdracht dat wij daarmee voldoende en geschikte controle-informatie verkrijgen voor het door ons af te geven oordeel.

Onze controle is uitgevoerd met een hoge mate maar geen absolute mate van zekerheid waardoor het mogelijk is dat wij tijdens onze controle niet alle materiële fouten en fraude ontdekken. Afwijkingen kunnen ontstaan als gevolg van fouten of fraude en zijn materieel indien redelijkerwijs kan worden verwacht dat deze, afzonderlijk of gezamenlijk, van invloed kunnen zijn op de economische beslissingen die gebruikers op basis van deze jaarrekening nemen. De materialiteit beïnvloedt de aard, timing en omvang van onze controlewerkzaamheden en de evaluatie van het effect van onderkende afwijkingen op ons oordeel.

Wij hebben deze accountantscontrole professioneel kritisch uitgevoerd en hebben waar relevant professionele oordeelsvorming toegepast in overeenstemming met de Nederlandse controlestandaarden, ethische voorschriften en de onafhankelijkheidseisen.



Onze controle bestond onder andere uit:

- het identificeren en inschatten van de risico's dat de jaarrekening afwijkingen van materieel belang bevat als gevolg van fouten of fraude, het in reactie op deze risico's bepalen en uitvoeren van controlewerkzaamheden en het verkrijgen van controle-informatie die voldoende en geschikt is als basis voor ons oordeel. Bij fraude is het risico dat een afwijking van materieel belang niet ontdekt wordt groter dan bij fouten. Bij fraude kan sprake zijn van samenspanning, valsheid in geschrifte, het opzettelijk nalaten transacties vast te leggen, het opzettelijk verkeerd voorstellen van zaken of het doorbreken van de interne beheersing;
- het verkrijgen van inzicht in de interne beheersing die relevant is voor de controle met als doel controlewerkzaamheden te selecteren die passend zijn in de omstandigheden. Deze werkzaamheden hebben niet als doel om een oordeel uit te spreken over de effectiviteit van de interne beheersing van de organisatie;
- het evalueren van de geschiktheid van de gebruikte grondslagen voor financiële verslaggeving en het evalueren van de redelijkheid van schattingen door het bestuur en de toelichtingen die daarover in de jaarrekening staan;
- het vaststellen dat de door het bestuur gehanteerde continuïteitsveronderstelling aanvaardbaar is. Tevens het op basis van de verkregen controle-informatie vaststellen of er gebeurtenissen en omstandigheden zijn waardoor gereede twijfel zou kunnen bestaan of de organisatie haar activiteiten in continuïteit kan voortzetten. Als wij concluderen dat er een onzekerheid van materieel belang bestaat, zijn wij verplicht om aandacht in onze controleverklaring te vestigen op de relevante gerelateerde toelichtingen in de jaarrekening. Als de toelichtingen inadequaat zijn, moeten wij onze verklaring aanpassen. Onze conclusies zijn gebaseerd op de controle-informatie die verkregen is tot de datum van onze controleverklaring. Toekomstige gebeurtenissen of omstandigheden kunnen er echter toe leiden dat een organisatie haar continuïteit niet langer kan handhaven;
- het evalueren van de presentatie, structuur en inhoud van de jaarrekening en de daarin opgenomen toelichtingen;
- het evalueren of de jaarrekening een getrouw beeld geeft van de onderliggende transacties en gebeurtenissen.

Wij communiceren met het bestuur onder andere over de geplande reikwijdte en timing van de controle en over de significante bevindingen die uit onze controle naar voren zijn gekomen, waaronder eventuele significante tekortkomingen in de interne beheersing.

Sliedrecht, 28 juni 2023.

WITh Accountants B.V.

W.G. Oosterom MSc RA

# Tot slot

## Al 25 jaar steun van de Postcode Loterij



Netwerkdirecteur Annie van de Pas verraste het team van de Postcode Loterij eind 2022 op hun kantoor om even stil te staan bij het jubileum.

**De Natuur en Milieufederaties mogen al 25 jaar lang rekenen op de steun van de Nationale Postcode Loterij. De vaste jaarlijkse bijdrage van 2,25 miljoen euro maakt het mogelijk dat wij ons samen met 1.200 lokale initiatieven kunnen blijven inzetten voor mooie en duurzame provincies. De impact die we hiermee realiseren, was niet mogelijk geweest zonder deze hulp. Wij zijn de Postcode Loterij en alle deelnemers dan ook enorm dankbaar voor hun bijdrage.**

Annie van de Pas, netwerkdirecteur van de Natuur en Milieufederaties: “De bijdrage van de Loterij is al 25 jaar een fundament voor de realisatie van vele mooie lokale projecten die wij in de 12 provincies kunnen realiseren en zorgt ook voor een belangrijke impuls voor landelijke projecten zoals Energietuinen en Plan Boom. Het is fantastisch dat we op deze manier in heel Nederland extra stappen kunnen zetten.”

### Extra schenkingen

Naast de jaarlijkse bijdrage hebben de Natuur en Milieufederaties samen met Vogelbescherming Nederland, LandschappenNL, IVN Natuureducatie en SoortenNL in 2022 een extra schenking van 1,7 miljoen euro ontvangen om [groene vrijwilligers](#) te ondersteunen. Hiermee kunnen we ze nog beter helpen bij het vergroenen van hun eigen buurt. In februari 2023 kregen we nog meer goed nieuws:

De Postcode Loterij gaat ons project [Boer&Buur met Natuur](#) ondersteunen met een bijdrage van 2 miljoen euro. Met dit initiatief stimuleren we groene boeren en actieve buren bij het versnellen van hun plannen en het wegnemen van belemmeringen.



Wij worden gesteund door



GOED DOEL



### Organisatie

ZMf werkt, samen met haar achterban, aan een schoon milieu, een rijke natuur en een mooi landschap in Zeeland. ZMf staat middenin de samenleving en werkt ook aan de Zeeuwse economie, met als uitgangspunt natuur en milieu. Dit levert verrassende groene verbindingen en resultaten op.

### Achterban

Onze achterban bestaat uit ruim zeshonderd individuele leden en 26 regionale en in de regio Zeeland actieve landelijke natuur- en milieuorganisaties.

ZMf is een onderdeel van een brede natuur- en milieubeweging in Nederland, waarbij zo'n duizend vrijwilligersorganisaties zijn aangesloten. Bij deze verenigingen zijn in totaal circa 50.000 leden en donateurs aangesloten.

### Lid worden?!

Wilt u helpen om te werken aan een mooi en duurzaam Zeeland? Dat kan! U bent al lid vanaf 24 euro per jaar. U ontvangt dan ook ons blad Wantij.

Kijk op [www.ZMf.nl](http://www.ZMf.nl) voor meer mogelijkheden.

### Op de hoogte blijven?

Via onze website kunt u zich abonneren op de digitale nieuwsbrief. Zo blijft u maandelijks op de hoogte van de ontwikkelingen, nieuws en projecten van ZMf.

Aanmelden kan op [www.ZMf.nl](http://www.ZMf.nl).



Een mooi en duurzaam Nederland voor iedereen! Dat is waar de Natuur en Milieufederaties zich voor inzetten. Bijvoorbeeld met Plan Boom. Door 10 miljoen bomen in heel Nederland te planten, werken de Natuur en Milieufederaties samen met vrijwilligers en partners aan het verkleinen van de CO-2 uitstoot en maken we onze leefomgeving mooier, groener en gezonder.

18+ Speel bewust

De Natuur en Milieufederaties ontvingen sinds 1996 een bijdrage van € 56,1 miljoen. Deelnemers van de Postcode Loterij: bedankt! Dankzij u kunnen wij de Natuur en Milieufederaties en meer dan 100 andere organisaties financieel ondersteunen. En dankzij u heeft de Postcode Loterij sinds 1989 al ruim € 6,2 miljard aan goede doelen geschonken. **Samen voor een betere wereld: [postcodeloterij.nl](http://postcodeloterij.nl)**

Dankzij u.

